

Maryland's Largest School District

MONTGOMERY COUNTY PUBLIC SCHOOLS

Expanding Opportunity and Unleashing Potential

2021년 2월 9일(제5판)

재해석, 재개교, 복귀

MCPS 2021년 봄: 교육 회복 계획 가이드





목차

교육감의 편지	3
우리 교육구의 지도원칙	4
안전으로의 헌신	5
제안한 학생 복귀 단계	6
교대로의 학생 등교	7
교통편과 벨타임 스케줄	9
대면 교습 경험	10
요약	10
학생의 교습 경험 모델	10
예상 모습: 초등학교	12
예상 모습: 중학교	16
예상 모습: 고등학교	19
예상 모습: 특수교육	24
예상 모습: ESOL 서비스	28
비대면 원격 온라인만의 교습	29
요약	29
예상 모습: 초등학교	30
예상 모습: 중학교	33
예상 모습: 고등학교	34
예상 모습: 특수교육	37
예상 모습: ESOL 서비스	40
성적, 출석과 참여	41
정규 교과 외 활동(Extracurricular)과 운동 및 운동경기(Athletics)	43
건강한 365일(BeWell 365) 교직원, 학생, 가족	48
과학기술	50
운영, 실행계획, 안전	51
보건위생과 안전 절차	52
통학 교통	53
음식과 영양 서비스	54
예정된 일정과 커뮤니케이션	55



교육감이 보내는 편지

학부모, 보호자, 학생과 교직원 여러분께:

MCPS 2021년 봄 복귀 가이드를 여러분과 함께 나눌 수 있게 됨을 기쁘게 생각합니다. 이 가이드는 비대면 원격 학습과 대면 학습 경험, 정규 교과 외 활동과 운동, 운영과 안전 그리고 실행 계획에 관한 교육구 계획 개요를 제공합니다. 학생들이 3월 1일부터 학교 건물로 돌아오기 시작함에 따라, 이 계획들을 계속 조정하고 향상하겠습니다. 중요한 것은 대면 학습 경험을 위해 학교에 돌아오면 학생들은 이전에 학교 건물에서 경험했던 것과는 그 모습도 느낌도 많이 다르게 느끼게 될 것이라는 점을 기억하는 것입니다. 얼굴을 가리고, 신체적으로 거리를 두고, 자주 손을 씻는 등은 COVID-19 전염을 줄이기 위해 꼭 해야 하는 사항입니다.

MCPS는 우리 학생이 앞으로 몇 주 이내에 가능한 한 신속하게 학교 건물에 돌아오고 COVID-19의 영향을 줄이기 위해 최선을 다해 헌신하고 있습니다. 그러나 팬데믹의 방향을 우리가 예측할 수 없으므로, 현재의 하향 추세가 변경될 경우, MCPS는 학생과 교직원의 복지를 계획의 최전선에서 유지하기 위해 이 계획을 다시 확인해야 할 수 있습니다.

학생 가족은 2월 중 학생 반 계획에 관한 정보를 받게 됩니다. 우리 교육구 가족, 학생과 교직원의 필요를 충족할 수 있도록 함께 일하며, 여러분이 보여주시는 지속적인 도움과 협력에 깊은 감사를 드립니다.

감사와 존경을 보내드리며,

Jack R. Smith, Ph.D.

교육감

학교 재개교를 위한

우리 교육구의 지도원칙



학생과 교직원의 안전 보장



엄격하고 공평한 대면 및 원격 학습 경험 제공



리소스의 사용 최대화



계획 개발에 커뮤니티와 이해 당사자의 참여

Maryland's Largest School District

MONTGOMERY COUNTY PUBLIC SCHOOLS

Expanding Opportunity and Unleashing Potential

안전으로의 헌신

COVID-19 케이스와 검사 양성 반응이 Montgomery 카운티에서 줄고 있으며; 백신을 접할 기회가 증가하고; 연구에 따른 적절한 완화 전략을 통해 학교를 안전하게 재개할 수 있게 되었습니다. MCPS는 높은 수준의 교습과 모든 학생과 교직원의 안전 유지를 위해 헌신하고 있습니다. MCPS는 Maryland Department of Health와 지역 보건국, Centers for Disease Control and Prevention(CDC)의 안전한 재개교와 대면 교습 지침을 따릅니다. [MCPS COVID-19 대시보드](#)는 Montgomery 카운티 지역사회에 건강 측정기준과 함께 안전한 대면교습 복귀에 관한 대화를 제공합니다.

MCPS는 학생과 교직원의 학교 건물 복귀를 위해, 얼굴 가리기(마스크류)와 신체적 거리 유지를 포함한 공중 보건과 안전 수칙을 의무화합니다.

학생 복귀 단계



학생 복귀

MCPS는 특정 특수교육 프로그램(자폐 K-12학년 프로그램, 연장 프로그램, 학교 커뮤니티 기반 프로그램, 특수교육 학교)과 커리어 테크놀로지 교육(Career Technology Education-CTE) (자동차, 건설, 미용, 건강 보건 전문, 레스토랑 경영)의 학생을 소그룹으로, 3월 1일부터 학교에 복귀하도록 합니다. 추가 학생 그룹이 현재 3월 15일에 학교에서의 대면수업으로 복귀할 예정입니다. **(그룹 1.1)** 학생은 본인이 해당하는 단계가 시작될 때까지, 비대면, 온라인 교습을 계속 받습니다. **(비대면만의 학습을 선택한 가족의 grktod은 원격 온라인 수업을 유지합니다)** 다음 단계로의 진행은 이전 단계의 성공적인 적용과 카운티의 건강과 안전 상태에 달려 있습니다.

3월 1일 학교복귀

특수 교육	커리어와 테크놀로지 교육
<ul style="list-style-type: none"> 자폐 킨더가든-12학년 프로그램 연장 프로그램 학교 커뮤니티 기반 프로그램 특수교육 학교 	<ul style="list-style-type: none"> 자동차(Automotive) 건설(Construction) 미용학(Cosmetology) 건강, 보건관련 전문(Healthcare) 레스토랑 경영(Restaurant Management)

3월 15일 학교복귀

제1단계	그룹 1.1 (3월 15일까지)	그룹 1.2 (4월 6일까지)
	<ul style="list-style-type: none"> 특정 특수교육 프로그램 특정 직업과 기술교육(Specific Career and Technical Education-CTE) 프로그램 킨더가든-3학년 대체 교육 프로그램 CREA METS 	<ul style="list-style-type: none"> 특정 특수교육 프로그램 4학년- 5학년 프리 킨더가든 6학년 12학년
제2단계	그룹 2.1 (4월 19일까지)	그룹 2.2 (4월 26일까지)
	<ul style="list-style-type: none"> 8학년 9학년 11학년 	<ul style="list-style-type: none"> 7학년 10학년

교대로의 학생 등교

MCPS는 특정 특수교육 프로그램과 커리어 테크놀로지 교육(Career Technology Education-CTE)의 학생을 소그룹으로 3월 1일부터 학교에 복귀하도록 합니다. 그룹 1.1의 학생은 현재 3월 15일에 학교에 복귀할 예정입니다. 각 단계의 추가 그룹으로의 진행은 이전 단계의 성공적인 적용과 카운티의 건강과 안전 상태에 달려 있습니다.

초등학교 지침

타이틀 I 학교

* 모든 교대 형태에서

수요일은 비대면만을 계속 유지합니다.

• 프리킨더가든-5학년: 주 4일(매주)

타이틀 I 학교 리스트

- Arcola 초등학교
- Bel Pre 초등학교
- Brookhaven 초등학교
- Brown Station 초등학교
- Burnt Mills 초등학교
- Clopper Mill 초등학교
- Cresthaven 초등학교
- Capt. James Daly 초등학교
- Gaithersburg 초등학교
- Georgian Forest 초등학교
- Greencastle 초등학교

- Harmony Hills 초등학교
- Highland 초등학교
- Jackson Road 초등학교
- Broad Acres 초등학교에서의 JoAnn Leleck 초등학교
- Kemp Mill 초등학교
- New Hampshire Estates 초등학교
- Roscoe Nix 초등학교
- Oak View 초등학교
- Rolling Terrace 초등학교
- Sargent Shriver 초등학교

- South Lake 초등학교
- Strathmore 초등학교
- Summit Hall 초등학교
- Twinbrook 초등학교
- Viers Mill 초등학교
- Washington Grove 초등학교
- Watkins Mill 초등학교
- Weller Road 초등학교
- Wheaton Woods 초등학교
- Whetstone 초등학교

MCPS 포커스 학교

• 프리킨더가든-3학년: 주 4일(매주)

• 4-5학년: 주 4일, A/B 교대 (대면 교습 학생 중 반은 격주로 진행)

MCPS 포커스 학교 리스트

- Burtonsville 초등학교
- Cannon Road 초등학교
- Charles R. Drew 초등학교
- Dr. Sally K. Ride 초등학교
- East Silver Spring 초등학교
- Fairland 초등학교
- Fields Road 초등학교
- Flora M. Singer 초등학교
- Flower Hill 초등학교
- Forest Knolls 초등학교
- Fox Chapel 초등학교
- Galway 초등학교
- Germantown 초등학교

- Glen Haven 초등학교
- Glenallan 초등학교
- Goshen 초등학교
- Great Seneca Creek 초등학교
- Highland View 초등학교
- Judith A. Resnik 초등학교
- Lake Seneca 초등학교
- Lucy V. Barnsley 초등학교
- Maryvale 초등학교
- Meadow Hall 초등학교
- Mill Creek Towne 초등학교
- Montgomery Knolls 초등학교
- Oakland Terrace 초등학교

- Pine Crest 초등학교
- Piney Branch 초등학교
- Rock Creek Forest 초등학교
- Rock View 초등학교
- Rosemont 초등학교
- S. Christa McAuliffe 초등학교
- Sequoyah 초등학교
- Stedwick 초등학교
- Strawberry Knoll 초등학교
- Takoma Park 초등학교
- Waters Landing 초등학교
- William T. Page 초등학교

교대로의 학생 등교 (계속)

* 모든 교대 형태에서도 수요일은 비대면만을 계속 유지합니다

초등학교 지침

포커스 학교가 아닌 학교

- 프리킨더가든-2학년 주 4일(각주)
- 3-5학년: 주 4일, A/B 교대 (대면 교습 학생 중 반은 격주로 진행)

추가 정보

A/B 교대, 주 4일(학생의 반은 첫 일주일, 나머지 반은 그 다음 일주일. 대면 교습이 아닌 주는 비대면 원격 교습)

* 특정 특수교육 프로그램은 매주 주 4일 있습니다.

중등학교(중학교와 고등학교) 가이드

- 6학년-12학년: 주 4일, A/B 교대 (대면 교습 학생 중 반은 격주로 진행)
- 학생의 개별 수업 일정과 맞춤화, 상호 연결

추가 정보

- A/B 교대, 주 4일(학생의 반은 첫 일주일, 나머지 반은 그 다음 일주일. 대면 교습이 아닌 주는 비대면 원격 교습)

중요한 점

- 중고등학교의 프로그램과 대면/비대면 원격 모델은 많은 학생이 대면 교습으로 돌아올 수 있도록 조정될 수도 있습니다.
- 대상: 진로 프로그램, METS, CREA에 등록된 학생을 포함하여 졸업진로가 아닌 학생에게 학교가 주도하는 도움이 제공됩니다.

* 일부 특수 프로그램과 선택과목은 비대면 원격 상태를 유지할 수도 있습니다. 특수 과목과 선택 과목을 위한 교실이 학생들의 학교 내 신체적 거리 유지를 위한 공간으로 사용할 수 있습니다.

교통편과 벨타임 스케줄

가이드라인

- 비대면 원격 및 부분 대면 시간표는 서로 맞추어 있어야 합니다. 현재 시작 및 종료 시간은 계속 스쿨버스와 벨시간(시종시간) 스케줄의 기초가 됩니다.
- 중고등학교의 첫 교시는 오전 9시에 시작합니다. 중고등학생을 위한 지원 교시는 도착시간과 첫 교시 시작시간 간의 시간 활용으로 오전으로 이동합니다.
- 3월 1일과 3월 15일에 돌아 오는 특정 특수교육 및 CTE 프로그램의 학생들을 위한 교통시간은 학생 가족에게 직접 연락을 드립니다.
- 3월 1일과 3월 15일에 학교로 복귀하는 특정 특수교육 및 CTE 프로그램 학생들을 위한 교통 시간은 [MCPS 교통편 웹사이트\(transportation webpage\)](#)에 3월 1일, 게재됩니다.
- 메모: 학생 수가 적은 두 개 이상의 스쿨버스 경로를 결합하고 학생이 많은 스쿨버스 경로는 두 개의 버스로 분할될 수도 있으므로, 버스 경로 시간은 대략적인 것입니다.

단계별 교통편 스케줄

학년 수준	오전 도착	오후 출발
고등학교	7:45	2:30
중학교	8:15	3:00
초등학교 티어 1	9:00	3:25
초등학교 티어 2	9:25	3:50



대면교습 경험

대면학습을 위해 학교에 돌아오면 학생들은 이전에 학교건물에서 경험했던 것과는 그 모습도 느낌도 많이 다르게 느끼게 될 것입니다. 복귀한 후의 교습형태는 수용제한과 학생과 가능한 교직원 수에 따라 학생마다 제공하는 교습형태가 다를 수 있습니다. 대면 교습에는 다음 형태의 혼 교습함이 포함됩니다:

중요 정보

- 학생들의 학교 경험은 여러 형태의 혼합일 수 있으며 가능한 교직원 여부에 따릅니다.
- 중재, ESOL과 특수교육 지원에 관련된 서비스는 여러 교습활동에 포함되어 있을 수 있습니다.
- 대면과 비대면 원격 스케줄은 교사가 같은 학교에서 양쪽 학생들을 지원할 수 있도록 병행되어야 합니다.

대면 교습에는 다음 형태의 혼합이 포함됩니다:

직접 대면교습

- 학생은 교직원과 직접 학교 건물에서 학습합니다.
- 기본 교습 형태는 얼굴을 보며 이루어지는 대면 교습 모델입니다.
- 이는 하루 전체 또는 하루 중 일부일 수 있습니다.

동시 교습

- 학생은 교직원과 직접 학교 건물에서 학습합니다.
- 반 교사와 타 교직원이 대면과 비대면 원격 학생들을 동시에 돕습니다.
- 비대면과 대면 학생을 모두 동등하게 관심을 기울이기 위해 교직원을 배정할 필요가 있습니다.

대면교습 경험 (계속)

지원 교습

- 학생은 학습 지원을 받기 위해 학교 교직원과 직접 접할 수 있는, 학교 건물에 직접 있습니다.
- 학생들은 원격 온라인 학습을 성공적으로 받을 수 있도록 감독 및 개별 도움을 받습니다.
- 학생이 원격 온라인 수업에 등록하고 듣는 동안 학생들이 받는 도움은 단순한 학습 감독 이상의 지원입니다. 이 연장된 도움은 다음과 같으며 또한 이에 국한되지 않습니다:
 - 영어 언어영역/수학에 관한 학업 중재와 소그룹 교습
 - 비대면 원격 스케줄에 도움이 되는 직접 교습의 기회
 - 비대면 원격 교습에서 배운 내용의 재교습과 복습
 - 구조화된 수업 토론 또는 학생 간의 협력 학습의 기회
 - 비대면 원격 수업시간에서 벗어나, 학생들이 휴식시간, 점심, 특별(미술, 음악, 체육)에 참여할 기회를 제공
 - 사회 정서적 학습 또는 웰빙 활동

비대면 원격 온라인만의 교습

- 학생은 물리적으로 학교 캠퍼스가 아닌 환경에 있습니다.
- 학생은 계속 교습에 참여하고 비대면 원격 수업반과 연결됩니다.



예상 모습: 초등학교 대면 학습 경험

학교는 대면 교습을 선택한 학생 리스트와 조정 요건을 충족하고 대면 교습에 참여할 수 없는 교사 리스트를 받았습니다. 이 정보를 사용하여 학교는 대면교습을 제공할 수 있는 학생 수를 결정하고 학생들에게 적용할 학교 계획과 교습 모델을 확정합니다. 학교는 공간적 한계, 건강과 안전 지침, 가능한 교직원 수로 제한된 수의 학생들에게 대면 교습을 제공할 수 있습니다.

초등학교의 요구범위를 감안하여 학교는 학교 전체에 다른 교습모델을 사용하거나 교습모델을 조합하여 사용할 수 있습니다. 예를 들어, 대면 교습 스케줄을 4일동안 계속하는 경우, 초등학생은 학교에 오고 월/화는 직접 교습을 받고, 목/금은 필요한 도움을 받는 지원 모형을 제공할 수 있습니다.

타이틀 I 학교	포커스 학교	포커스 학교가 아닌 학교
킨더가든-3학년: 매주 4일 (1.1)	킨더가든-3학년: 매주 4일(1.1)	킨더가든-2학년: 매주 4일 (1.1)
프리킨더가든, 4학년-5학년: 매주 4일 (1.2)	프리킨더가든, 4학년-5학년: A/B 교대 스케줄 (1.2)	3학년: A/B 교대 스케줄 (1.1) 프리킨더가든 매주 4일 (1.2) 4학년-5학년: A/B 교대 스케줄 (1.2)

A/B 교대 스케줄은 학생을 두 그룹으로 놓습니다. 그룹 A는 첫 주에 대면 수업을 그룹 B는 비대면 원격 온라인 수업을 받습니다. 다음 주는 교대해서 수업을 받습니다.

학교별 차이는 가능한 교직원 수와 대면 수업을 신청한 학생 수에 따릅니다.

초등학교 스케줄의 예

초등학교 대면 학습 스케줄의 예 (초등학교 티어 1)

시간	대면	원격 온라인
8:40 – 9:00	스쿨버스 도착, 교사 계획, 준비	학생 준비, 계획
9:00 – 11:30	오전 교습 블록	
11:30 – 1:00	점심과 학생 도움	점심과 웰빙을 위한 휴식시간
1:00 – 3:15	오후 교습 블록	
3:15 – 3:25	학생 지원	학생 마무리
3:25 – 3:45	스쿨버스 출발, 교사 계획, 준비	

초등학교 대면 학습 스케줄의 예 (초등학교 티어 2)

시간	대면	원격 온라인
9:05 – 9:25	스쿨버스 도착, 교사 계획, 준비	학생 준비, 계획
9:25 – 11:55	오전 교습 블록	
11:55 – 1:25	점심과 학생 도움	점심과 웰빙을 위한 휴식시간
1:25 – 3:40	오후 교습 블록	
3:40 – 3:50	학생 지원	학생 마무리
3:50 – 4:10	스쿨버스 출발, 교사 계획, 준비	

예상 모습: 초등학교 대면 학습 경험 (계속)



특별 교시, 점심, 휴식시간

학생은 대면, 비대면 모두 미술, 음악, 체육 수업을 계속 받습니다. 미술과 음악 수업은 학교에 따라 대면 또는 원격 온라인으로 이루어집니다. 체육 수업은 날씨와 야외에서 교습할 수 있는 공간이 있을 경우 외에는, 계속 원격 온라인으로 이루어집니다.

학생들은 자신이 배정된 교실에서 점심을 먹고, 건강 및 안전 지침에 따라 학생 수를 고려하여 안전하고 감독이 되는 장소에서 휴식시간을 갖습니다. 양쪽 그룹의 학생은 모두 수요일은 각 가정에서 지금과 같이 원격 온라인으로 학습을 합니다.



예상 모습: 초등학교 대면 학습 경험 (계속)

초등학교 #1

비대면 원격 온라인 학생:

- 수업은 9시(티어 1) 또는 9시 25분(티어 2)에 시작합니다.
- 현재 진행 중인 것과 같이 온라인 학습을 진행합니다.

대면 학생 (수학의 예):

- 수학 반에 로그인합니다.
- 교사는 온라인 상에 있습니다.
- 소그룹으로의 교습에서 실력 있는 교직원이 가르치고, 재교습과 연장 학습 등의 도움을 통해 반에서의 독립학습을 지원합니다.

시간	대면	원격 온라인
8:40 – 9:00	스쿨버스 도착, 교사 계획, 준비	학생 준비, 계획
9:00 – 11:30	오전 교습 블록	
11:30 – 1:00	점심과 학생 도움	점심과 웰빙을 위한 휴식시간
1:00 – 3:15	오후 교습 블록	
3:15 – 3:25	학생 지원	학생 마무리
3:25 – 3:45	스쿨버스 출발, 교사 계획, 준비	

초등학교 #2

비대면 원격 온라인 학생:

- 수업은 9시(티어 1) 또는 9시 25분(티어 2)에 시작합니다.
- 현재 진행 중인 것과 같이 온라인 학습을 진행합니다.

대면 학생 (읽기/영어의 예):

- 가상 교습은 없습니다.
- 교사는 전체 학생과 소규모 그룹의 모든 학생과 함께 읽기 지도를 합니다.
- 교사는 다른 반으로 이동하면, 추가 교직원이 학생의 문해 센터에서의 활동을 감독합니다.

시간	대면	원격 온라인
9:05 – 9:25	스쿨버스 도착, 교사 계획, 준비	학생 준비, 계획
9:25 – 11:55	오전 교습 블록	
11:55 – 1:25	점심과 학생 도움	점심과 웰빙을 위한 휴식시간
1:25 – 3:40	오후 교습 블록	
3:40 – 3:50	학생 지원	학생 마무리
3:50 – 4:10	스쿨버스 출발, 교사 계획, 준비	

예상 모습: 중학교 대면 학습 경험

학교는 대면교습을 제공할 수 있는 학생 수를 결정하고 학생들에게 적용할 학교 계획을 결정합니다. 학교는 공간적 한계, 건강과 안전 지침, 가능한 교직원 수로 제한된 수의 학생들에게 대면 교습을 제공할 수 있습니다.

또한, 학생의 일과를 원격과 대면 모형을 합해서 사용해야 할 경우, 학교는 학생의 일일과 주간 교대 스케줄 간의 모형을 조합하여 사용할 수도 있습니다. 예를 들어, 중고등학생은 동시 진행 모형인 두 반을 듣기 위해 학교에 오고 나머지 반은 감독이 있는 원격 온라인으로 지원 모형으로 진행할 수도 있습니다.

중학교	고등학교
모든 학년은 A/B 교대 스케줄 일주일에 4일 출석 (월요일, 화요일, 목요일, 금요일)	
6학년 (1.2단계) 8학년 (2.1단계) 7학년 (2.2단계)	12학년 (1.2 단계) 9학년 (2.1 단계) 11학년 (2.1 단계) 10학년 (2.2 단계)
A/B 교대 스케줄은 학생을 두 그룹으로 나눕니다. 그룹 A는 첫 주에 대면 수업을 그룹 B는 비대면 원격 온라인 수업을 받습니다. 다음 주는 교대해서 수업을 받습니다. 이에는 학교의 지원과/또는 예약의 기회가 포함될 수 있습니다.	

스케줄의 예

중학교 대면 학습 스케줄의 예

시간	대면	원격 온라인
7:55-8:15	스쿨버스 도착, 교사 계획, 준비	학생 준비, 계획
8:15-9:00	아침식사, 오전 학생 지원 교시(오후에서 이동), 1교시로 바뀜	
9:00-10:00	1/5 교시	
10:00-10:15	이동/전환	휴식시간
10:15-11:15	2/6 교시	
11:15 – 12:30	점심과 학생 도움	점심과 웰빙을 위한 휴식시간
12:30-1:30	3/7 교시	
1:30-1:40	이동/전환	휴식시간
1:40-2:40	4/8 교시	
2:45-3:00	오후 학생 지원 교시	
3:00-3:10	스쿨버스 하교	학생 종료

예상 모습: 중학교 대면 학습 경험 (계속)

중학교 학생

비대면 원격 온라인 학생:

- 학교는 8시 15분에 시작합니다만, 첫 교시는 9시입니다.
- 현재 진행 중인 것과 같이 온라인 학습을 진행합니다.

대면 학생 (수학의 예):

1교시 수학

- 한 교사는 원격 온라인으로 주요 수업을 진행합니다.
- 다른 교사가 학교 건물에 학생들과 함께하며 학생들이 헛갈리는 부분을 도와주고 재교습과 소그룹 활동을 지원하며 학생을 돕습니다.

시간	대면	원격 온라인
7:55-8:15	스쿨버스 도착, 교사 계획, 준비	학생 준비, 계획
8:15-9:00	아침식사, 오전 학생 지원 교시(오후에서 이동), 1교시로 바뀜	
9:00-10:00	1/5 교시	
10:00-10:15	이동/전환	휴식시간
10:15-11:15	2/6 교시	
11:15 - 12:30	점심과 학생 도움	점심과 웰빙을 위한 휴식시간
12:30-1:30	3/7 교시	
1:30-1:40	이동/전환	휴식시간
1:40-2:40	4/8 교시	
2:45-3:00	오후 학생 지원 교시	
3:00-3:10	스쿨버스 하교	학생 종료

예상 모습: 고등학교 학교 대면 학습 경험

학교는 대면교습을 제공할 수 있는 학생 수를 결정하고 학생들에게 적용할 학교 계획을 결정합니다. 학교는 공간적 한계, 건강과 안전 지침, 가능한 교직원 수로 제한된 수의 학생들에게 대면 교습을 제공할 수 있습니다. 학교 복귀 1단계를 위한 우선순위 그룹:

- 특정 특수교육 프로그램의 학생
- 졸업을 위해 추가 지원이 필요한 졸업반 학생
- 선택한 직업기술교육(Career and Technology Education-CTE) 프로그램의 학생
- 비대면 원격 모델에서 성공적인 성과를 내지 못하고 낙제할 위함이 있는 학생

학생의 일일과 주간 교대 스케줄 간에 모형을 조합할 수 있다는 점을 기억하십시오. 예를 들어, 중고등학생은 동시 진행 모형인 두 반을 듣기 위해 학교에 오고 나머지 반은 감독이 있는 원격 온라인으로 지원 모형으로 진행할 수도 있습니다.

중학교	고등학교
모든 학년은 A/B 교대 스케줄 일주일에 4일 출석하는 동안, (월요일, 화요일, 목요일, 금요일)	
6학년 (1.2단계) 8학년 (2.1단계) 7학년 (2.2단계)	12학년(1.2 단계) 9학년(2.1 단계) 11학년(2.1 단계) 10학년(2.2 단계)
A/B 교대 스케줄은 학생을 두 그룹으로 나눕니다. 그룹 A는 첫 주에 대면 수업을 그룹 B는 비대면 원격 온라인 수업을 받습니다. 다음 주는 교대해서 수업을 받습니다. 이에는 학교에서 시작한 지원 및/또는 약속도 포함될 수 있습니다.	

예상 모습: 고등학교 대면 학습 경험 (계속)



과목 분야

학생은 학교가 개발한 기본 시간표에 따라 학생의 핵심 학업반, 의무수강 과목, 선택과목, 도움 제공반, 특수교육 프로그램을 기존과 같이 등록합니다. 학업량을 줄여야하는 학생/학부모/보호자/후견인은 학교 카운슬러와 상당하고 **MCPS Form 280-98**를 제출하여 학교장의 승인을 받아야 합니다. 학생은 제2차 성적산출기간의 첫 주까지 학업 기록에 표기하지 않고 학과목을 취소할 수 있습니다. (학기의 25일까지 연장)

특수교육 서비스를 학생의 개별 교육 프로그램(**Individualized Education Program-IEP**)에 따라 대면 또는 비대면 원격 학습의 조합을 제공할 수 있습니다.



스케줄의 예

고등학교 스케줄의 예

시간	대면	원격 온라인
7:25 – 7:45	스쿨버스 도착, 교사 계획, 준비	학생 준비, 계획
7:45 – 9:00	아침식사, 학생지원 교시(오후에서 이동), 1교시로 전환	
9:00 – 10:00	1/5 교시	
10:00 – 10:15	이동/전환	휴식시간
10:15 – 11:15	2/6 교시	
11:15 – 12:20*	점심과 학생 도움	점심과 웰빙을 위한 휴식시간
12:20 – 1:20	3/6 교시	
1:20 – 1:30	이동/전환	휴식시간
1:30 – 2:30	4/8 교시	
2:30 – 2:40	스쿨버스 하교	학생 종료

메모: 고등학교 스케줄의 예는 교통편 스케줄에 맞추어 10분 일찍 조정되었습니다.

예상 모습: 고등학교 대면 학습 경험 (계속)

집중적 예: 커리어와 테크놀로지 교육

초기 학교복귀의 중요한 부분은 전문 실험실, 도구 및 장비 및 시설로 실습하는 프로그램부터 시작하여, 선택한 경력 및 기술 교육 프로그램에서 직접 경험할 수 있는 기회를 제공하는 것입니다. 이러한 대면 경험은 우리 학생들, 특히 졸업반 학생들이 산업인증 및 면허시험을 준비하는 데 도움이 될 뿐만 아니라 고등학교 졸업 후 다음 단계를 위한 결정을 내리는 데 매우 중요합니다.

이 예에서는 얼마나 많은 학생이 대면을 선호하는지, 직원 가용성 및 시설 용량과 같은 다양한 변수를 기반으로 다양한 모델을 구현할 수 있습니다. 예를 들어, **Thomas Edison High School of Technology**의 자동차 또는 건설 프로그램에서 일부 학생은 가상 환경을 유지하고 싶은 반면 다른 학생은 직접 경험을 선호 할 수 있습니다. 이는 지원 모델 또는 동시 교습 설정 또는 두 가지를 혼합한 것입니다.



이 두 시나리오에서 교사는 교실에서 가르치고 교실과 Zoom에서 직접 학생들을 위한 시연을 수행할 수 있습니다. 이는 추가 교직원의 지원과 함께 지원 모델 또는 동시 교습에 적용될 수 있습니다.



지정된 시간에 비대면 학생은 가상 시뮬레이션을 계속하며, 대면 교습 학생은 장비를 직접 사용하고 배운 내용을 실습환경에서 적용합니다.



지원 모델에서 교사는 계속 원격으로 교습을 제공하고 다른 직원이 대면으로 실습을 감독합니다. 또는 그 반대로--자격증이 있는 교사가 장비에 대한 시연을 이끌고 다른 직원이 학생들과 가상으로 참여해야 할 수도 있습니다.



어떤 경우에는 학생들의 100%가 자동차 랩같은 넓은 공간에서 직접 체험을 위해 대면으로의 경험하기 원하는 수업이 있을 수 있습니다.



이러한 각 예에서 학생들은 원격으로 수업에 참석하지만 건물에 있을 경우, 교직원/기술적 지원을 받을 수 있습니다.

이 예는 프로그램을 제공하기 위한 교습은 한 가지 접근만이 아니며, 다양하거나 병합되서 이루어질 수 있다는 것을 보여줍니다.

예상 모습: 고등학교 대면 학습 경험 (계속)

고등학교 학생

비대면 원격 온라인 학생:

- 학교는 7시 45분에 시작합니다만, 첫 교시는 9시입니다.
- 현재 진행 중인 것과 같이 온라인 학습을 진행합니다.

대면 학생 (영어의 예):

- 학생은 교사와 동시에 가르칠 다른 교직원과 함께 교실에 있습니다.
- 집에서 비대면으로 학습하는 학생은 반에 로그인합니다.
- 대면 수업의 학생은 교습을 받습니다.
- 두 교직원이 각 그룹을 돕습니다.

고등학교 스케줄의 예

시간	대면	원격 온라인
7:25 – 7:45	스쿨버스 도착, 교사 계획, 준비	학생 준비, 계획
7:45 – 9:00	아침식사, 학생지원 교시(오후에서 이동), 1교시로 전환	
9:00 – 10:00	1/5 교시	
10:00 – 10:15	이동/전환	휴식시간
10:15 – 11:15	2/6 교시	
11:15 – 12:20*	점심과 학생 도움	점심과 웰빙을 위한 휴식시간
12:20 – 1:20	3/7 교시	
1:20 – 1:30	이동/전환	휴식시간
1:30 – 2:30	4/8 교시	
2:30 – 2:40	스쿨버스 하교	학생 종료

예상 모습: 대면 특수교육 프로그램

특정 특수교육 프로그램 학생은 대면 교습으로 복귀하는 첫 번째 그룹 학생 중에 포함되어 있습니다.

특수교육 그룹 1 (2021년 3월 1일)	
<ul style="list-style-type: none"> • 자폐 킨더가든-12학년 프로그램 • 연장 프로그램 • 학교 커뮤니티 기반 프로그램 • 특수교육 학교 	<p>대면 학습:</p> <ul style="list-style-type: none"> • 월요일 • 화요일 • 목요일 • 금요일
특수교육 그룹 2 (2021년 3월 15일)	
<ul style="list-style-type: none"> • 브릿지 • 자립학습 프로그램 • 학습센터 Learning Center • 프리 킨더가든(특수교육 프로그램) <p>킨더가든-5학년, 6학년, 12학년:</p> <ul style="list-style-type: none"> • 아스페르거 증후군 프로그램 • 자폐증 리소스 서비스 • GTLD (개별 프로그램) • 사회 정서적 특수교육 서비스(Social Emotional Special Education Services-SESES) • D/HOH (개별 프로그램) 	<p>대면 학습:</p> <ul style="list-style-type: none"> • 월요일 • 화요일 • 목요일 • 금요일 <p>비대면 원격 학습:</p> <ul style="list-style-type: none"> • 수요일
<ul style="list-style-type: none"> • 신체 장애인 • 홈스쿨링 모델(HSM), 학습과 학업 장애(LAD) (E) • 시간 기준(HBS), LAD (M, H) 	<p>대면 교습 모형에 따릅니다</p>
특수교육 그룹 3	
<p>7학년, 8학년, 9학년, 10학년, 11학년</p> <ul style="list-style-type: none"> • 아스페르거 증후군 프로그램 • 자폐증 리소스 서비스 • GTLD (개별 프로그램) • SESES • D/HOH (개별 프로그램) 	<p>대면 학습:</p> <ul style="list-style-type: none"> • 월요일 • 화요일 • 목요일 • 금요일 <p>비대면 원격 학습:</p> <ul style="list-style-type: none"> • 수요일
<ul style="list-style-type: none"> • HSM, LAD (E) • HBS, LAD (M, H) 	<p>대면 교습 모델에 따릅니다</p>
<p>주4일 출석 예정이 아닌 특수교육 서비스 학생은 학생의 IEP 목표 진행상황에 따라 추가로 출석할 일정을 결정할 수 있습니다.</p>	

예상 모습: 대면 특수교육 프로그램 (계속)



과목 분야

특정 독립형 특수교육 프로그램에 참여하는 학생으로 대면 교습을 선택한 경우, 학생은 교실에서 교사나 보조교사와 같은 보조 교직원이 제공하는 교습을 받게 됩니다. 학교로 복귀하는 학생 수와 학교에서 결정한 교육 모델에 따라 대면 교습의 모습은 다르게 보일 수 있습니다. 안정적인 교실 집단(그룹)은 교실 간을 이동하는 학생과 교직원 수를 제한하여야만 이루어질 수 있습니다.

일반 교습반의 특수교육 학생은 교실의 대면으로 직접 교직원의 도움을 받으며 원격으로 교습을 받을 수도 있습니다.



예시 스케줄

대체 학습 결과(Alternate Learning Outcomes-ALO)인 개별 특수교육 프로그램의 학생은 선택사항으로 주 4회, 개별 교습 형태로 교사가 직접 가르치는 스케줄의 예에 따를 수 있습니다.

수요일 원격 온라인은 원격으로 남게 됩니다. 중고등학교 또는 초등학교 특별/선택 과목과 같은 추가 수업이 있을 수 있으며, 학생들은 교직원의 감독 하에 학교에서 다른 과목, 특별과목, 선택과목을 원격으로 계속 듣게 됩니다.

예상 모습: 대면 특수교육 프로그램 (계속)

대체 학습 결과(ALO) 스케줄의 틀

시간	월요일과 금요일	수요일 - 원격 온라인	화요일과 목요일
45분	아침 정기 모임 (대면교습)	아침 정기 모임 (원격 온라인)	소그룹 교습 (대면교습)
15분 휴식			
90분	영어/언어영역	실생활/커뮤니티로의 연결	수학 수업
75분	점심 교대(움직이는 시간/야외 휴식)		
45분	수학 수업	실생활/커뮤니티로의 연결	영어/언어영역
45분	사회, 과학, 조정 체육, 건강한 365(Be Well 365), 일상생활의 활동, 보건, 전환 활동	교직원의 유연성 있는 스케줄	오후 회의



관련 서비스 제공

학생들은 관련 서비스(예: 말하기/언어, 작업 또는 물리 치료)를 학습 지원 모델로 교실에 있는 교직원에게 직접 개별적으로 받게 됩니다. 교실에서 도움을 주어 교습을 제일 효과적으로 제공할 수 있도록 추가 기술(예: 그룹 전체 웹캠, 크롬북에서의 학생 기록 카메라 등)이 준비됩니다.

원격 서비스로는 중요한 도움을 제공할 수 없을 경우, 정기적으로 폴아웃 또는 예약면담을 제공합니다.



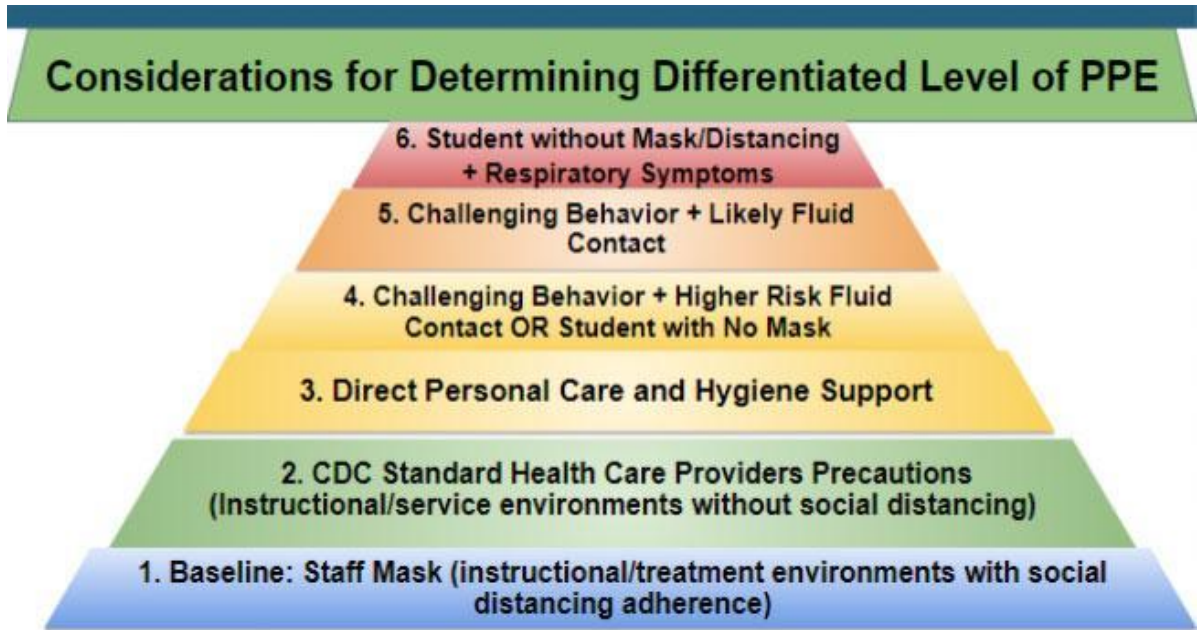
개인 보호 장비(Personal Protective Equipment-PPE)

특수 교육 교직원이 장애가 있는 학생에게 필요한 적절한 PPE를 제공합니다. PPE에 관련된 고려형태는 ESOL, 외국어, 음악, 과학에도 적용됩니다.

PPE는 특별 상황과 위기 상황에 맞게 추가 PPE를 융통성 있게 사용하여 각 프로그램 고유의 필요에 맞추어집니다. 특수교육 프로그램과 학생의 특수한 필요를 기준으로 제공하는 PPE의 형태를 고려합니다.

예상 모습: 대면 특수교육 프로그램 (계속)

PPE의 차별화



PPE의 강화

안면 보호대, 막힌 고글, 일회용 마스크, 장갑 및 가운, KN-95 마스크

보충된 PPE

안면 보호대, 일회용 마스크, 장갑 및 가운

최대 PPE 수준에의 접근

기준 PPE

일회용 마스크와 장갑

ESOL 서비스

- 설문조사를 완성한 **ESOL** 학생으로 학교 건물에의 복귀를 선택한 학생은, 또래 학생들과 함께 학교에 복귀합니다.
- 학교에 복귀하는 **ESOL** 학생 **English Language Development(ELD)** 교습을 받습니다. 학생의 문해 습득 수준(1-4), 수학, 과학, 사회를 자격증을 소지한 **ESOL** 교사에게 받습니다.
- 이 교습은 원격 또는 교사가 학교 건물에 있는 방법 중 하나로 제공됩니다.
- 학생은 전체 그룹, 소그룹, 교실 교사와 **ESOL** 교사가 함께 가르칩니다. (공동 교습) 그룹 교습은 대면 또는 비대면 원격으로 이루어집니다.
- 공동 교습에서 과목 교사와 **ESOL** 교사의 학습 계획, 교습, 평가는 학생의 언어적 필요를 고려하여 함께 이루어집니다.



- 이 서비스를 받게 되는 매일의 수업시간은 각 그룹, 학년 수준의 학생 수에 따라 결정됩니다.
- 양방 몰입교육(Two-Way Immersion-TWI) 학교에 재학 중인 학생의 경우, 문해 또는 수학 시간에 협동교습을 통해 영어(ELD) 또는 스페인어 언어 개발 교습을 받습니다.

원격 온라인 원격교습만을 위한 교육구 계획

요약



원격 온라인 원격학습

학습 경험이 우수하고 접근하기 쉬우며 공평하도록 원격 교습 모델을 계속 구축하고 향상하고 있습니다. 우리 원격 학습 모델을 통해 모든 학년의 모든 학생을 위해 연계되고 강화된 학습을 지속적으로 제공할 것입니다.



실시간 원격 교습과 연결

모든 학생은 실시간으로 교사가 인도하는 교습과 온종일 교습 경험을 갖게 됩니다.



지속적인 지원과 리소스 제공

MCPS는 학생과 교직원, 가족의 성공적인 원격 온라인 교습을 돕기 위해, 폭넓은 지원과 리소스를 제공합니다.



학생과 가족을 위한 유연성

수업은 지정된 시간에 수업에 참석하지 못하는 학생을 위해 녹화됩니다.

예상 모습: 초등학교

학습 경험

초등학생의 학습 경험에는 소그룹 교습시간, 개별 독립학습, 교사가 인도하는 활동이 포함됩니다. 학생은 실시간으로 교사가 인도하는 교습과 온종일/풀데이 교습활동과 도움을 받습니다. 학생은 또한 화상에서가 아닌 교습활동에 참여합니다.
(예: 읽기 과제, 문제집/워크북 문제풀기 등)



초등학교 원격 온라인만의 일주일 계획

*다음은 시간표의 예임을 기억해 주시기 바랍니다. 학교는 학교 커뮤니티의 필요에 따라 수업 차례와 다른 요소를 조정할 수 있습니다.

평균적으로 초등학생은 다음 항목을 포함한 수업시간표를 기대할 수 있습니다:

- 일일 반 모임/사회정서적 학습 시간(15-30분 매일)
- 수학(75분 매일)
- 문해/영어(90분 매일)
- 관련 특별 서비스—외국어가 모국어인 학생을 위한 영어 학습(English for Speakers of Other Languages-ESOL)과 특수교육
- 중재, 조정/개별 도움
- 사회(30-45분, 주 1회)/과학(30-45분 주 1회)
- 미술, 음악, 체육 (주 20-45분씩)

이 시간표는 학생의 학교 시간표에 따른 것입니다.



목표에 따른 지원 학습과 독립 학습

수업을 예정하지 않은 수요일은 일일 교습 블록 외에 연결과 지원을 위해 추가로 시간을 제공할 수 있도록 설계하였습니다.

모든 학년 수준에서, 열려 있는 스케줄 시간에는 다음을 제공합니다:

1. 학습내용 숙달을 지원하는 지시적이고 자기 주도적/독립적 학습을 하는 시간입니다.
2. 장애 학생을 돕는 교직원과 관련 서비스 제공자와 함께 일하며 학생의 지원을 개별적으로 받는 시간입니다.

초등학교에서는 스케줄이 없는 수업시간에 특별과목 수업을 제공하기도 합니다.

교직원은 예정되지 않은 수업시간을 사용하여 학생과제를 계획, 검토, 채점하거나 전문성을 개발합니다.

초등학교 대면 학습 스케줄의 예 (초등학교 티어 1)

시간	원격 온라인
8:50 – 9:00	학생 준비, 계획
9:00 – 11:30	오전 교습 블록
11:30 – 1:00	점심과 웰빙을 위한 휴식시간
1:00 – 3:15	오후 교습 블록
3:15 – 3:40	학생 마무리



교습 경험의 예: 초등학교 수학

시간	포맷	구성요소	목적	학생의 경험
9:15 - 9:25 10분	• 10분: 전체 반	유창성	연습과 자동성	<ul style="list-style-type: none"> • 학생은 교사가 이끄는 계산 및 기타 유창성을 익히는 활동에 적극적으로 참여합니다.
9:25-9:35 10분	• 10분: 분반과 함께 전체 반	응용 프로그램 문제	체계적인 접근방식을 사용한 문제 추론	<ul style="list-style-type: none"> • 학생들에게 풀어야 하는 문제를 제공합니다. (독립적으로 풀거나 문제를 푸는 연습지도 또는 대화형식을 통해 풀 수 있습니다) • 교실 분반을 통한 공유에 참여합니다.
9:35-10:15 40분	<ul style="list-style-type: none"> • 30분: 분반과 함께 전체 반 • 10분: 비 화상 수업 	개념 계발	배우기 시작한 새로운 내용	<ul style="list-style-type: none"> • 교사는 수학에서 새 내용에 관한 교습을 제공합니다. • 교사는 협력적이고 차별화 된 문제 해결을 위해 분반 수업을 고려할 수 있습니다. • 공동 교습의 주요 기회 교사는 의도적으로 새롭게 가르친 내용을 기초로 하여 풀 수 있는 문제를 고릅니다. • 교사는 학생들이 문제를 푸는 동안 화면에 학생들을 위해 타이머를 설정해 둡니다.
10:15-10:30 15분	<ul style="list-style-type: none"> • 10분: 전체 반 • 5분: 비 화상 	학생 보고	학생 이해도 측정 및 심화	<ul style="list-style-type: none"> • 반전체 토론을 하고 학생은 자신의 생각을 공유합니다. • 학생은 수업 마지막 또는 교습을 마칠 때 교사에게 퇴장 티켓(exit ticket)을 완성하고 제출합니다.

- 교습 블록 75분 동안, 60분은 화상으로 15분은 비 화상으로 진행합니다.

예상 모습: 중학교



과목 영역 및 과목 학업량

학생은 학교가 개발한 기본 시간표에 따라 학생의 핵심 학업반, 의무수강 과목, 선택과목, 도움 제공반, 특수교육 프로그램을 기존과 같이 등록합니다. 학업량을 줄여야하는 학생과 학부모/보호자/후견인은 학교 카운슬러와 상담하고 **MCPS Form 280-98, Request for Approval of Part-Time Daily Attendance**를 제출하여 학교장의 승인을 받아야 합니다. 학생은 제4차 성적산출기간의 첫 주까지 학업 기록에 표기하지 않고 학과목을 취소할 수 있습니다. (학기의 25일까지 연장)

일부 내용에서 필수 학습내용, 간격 및 평가에 조정이 이루어 집니다.

기존 대면 시간표와 같이 학생은 시간표에 따라과목 담당 교사에게 배치됩니다. 이에는 졸업의무 과목, 선택과목, 어너, AP(대학 선이수과목) 특별 프로그램 모두가 포함됩니다.

특수교육 서비스를 학생의 개별 교육 프로그램(**Individualized Education Program-IEP**)에 따라 대면 또는 비대면 원격 학습의 조합을 제공할 수 있습니다.



실시간 교습 스케줄

실시간 교습 시간표에는 교사가 교습시간동안 학생과 완전히 연결되는 전시간(full class periods) 수업이 포함됩니다.

예상 모습: 고등학교



과목과 과목 학업량

학생은 학교가 개발한 기본 시간표에 따라 학생의 핵심 학업반, 의무수강 과목, 선택과목, 도움 제공반, 특수교육 프로그램을 기존과 같이 등록합니다. 학업량을 줄여야 하는 학생과 학부모/보호자/후견인은 학교 카운슬러와 상당하고 **MCPS Form 280-98, Request for Approval of Part-Time Daily Attendance**를 제출하여 학교장의 승인을 받아야 합니다.

학생은 제4차 성적산출기간의 첫 주까지 학업 기록에 표기하지 않고 학과목을 취소할 수 있습니다. (학기의 25일까지 연장)

일부 내용에서 필수 학습내용, 간격 및 평가에 조정이 이루어집니다.

기존 대면 시간표와 같이 학생은 시간표에 따라과목 담당 교사에게 배치됩니다. 이에는 졸업의무 과목, 선택과목, 어너, AP(대학 선이수과목) 커리어와 테크놀로지 교육과 같은 특별 프로그램 모두가 포함됩니다.

특수교육 서비스를 학생의 개별 교육 프로그램(Individualized Education Program-IEP)에 따라 대면 또는 비대면 원격 학습의 조합을 제공할 수 있습니다.



커리어와 테크놀로지 교육

MCPS는 원격 온라인 원격학습 형태에서의 모든 요건을 충족하도록 Maryland 주 교육부와 긴밀하게 일하고 있습니다. 이에는 **Edison High School of Technology and Seneca Valley** 고등학교에 있는 프로그램을 포함합니다. 프로그램의 초급이거나 이미 시작한 프로그램을 계속하는 경우를 모두 포함하여 모든 학생은 진로에 관련된 수준 높고 필요한 교습을 받으며 학생의 커리어 프로그램을 이수할 기회가 주어집니다. 학생은 웹컴퍼런스, 가상현실 시뮬레이션, 프로젝트를 바탕으로 한 학습, 캡스톤 프로젝트 등을 통해 연관된 실제와 같은 경험을 하게 됩니다. 학생은 학습을 위해 필요한 소프트웨어와 테크놀로지를 제공받습니다. 교직원들은 자동차, 건축, 미용학, 레스토랑 관리와 같은 집중 프로그램을 조정하여 계속 개발 중에 있습니다. 이 프로그램은 대면 교습 학교복귀 1단계에 우선적으로 적용합니다.

예상 모습: 고등학교 학생 (계속)



실시간 교습 스케줄

실시간 교습 시간표에는 교사가 교습시간동안 학생과 완전히 연결되는 전시간(full class periods) 수업이 포함됩니다.



수업시간과 추가 도움

일반적으로 학생은 하루에 4교시를 배우며, 추가로 실시간으로 학업과 사회정서적 도움을 받는 시간을 갖습니다. 각 반은 최소한 주 2회 있습니다.



목표에 따른 지원 학습과 독립 학습

수업이 예정되어 있지 않은 수요일은 평일 수업 이외의 연결과 지원을 장려하기 위해 고안되었습니다.

이 수업이 예정되어 있지 않은 시간에는 다음에 초점을 맞춥니다:

1. 지시를 받은 자기 주도적/독립적 학습을 하는 시간입니다.
2. 장애 학생을 돕는 교직원과 관련 서비스 제공자와 함께 일하며 학생의 지원을 개별적으로 받는 시간입니다.

중고등학교에서는 이 수업이 없는 날에 추가 목표가 설정되어 있습니다. 이에선 다음이 포함됩니다:

- 정기적으로 교사와 체크인 하는 시간과 현재 배우는 내용에의 도움을 받는 시간
- 학교가 후원하고 협력관계에 있는 프로그램에 참여하는 시간

수업이 없는 시간에 교사는 계획, 교습, 평가에 직접적으로 관련된 작업과 활동을 합니다. 이에선 개별과 협동으로 계획하기, 학생 과제 검토, 채점과 전문성 개발이 포함되어 있습니다.

중고등학교 시간표의 예

중학교 대면 학습 스케줄의 예

시간	원격 온라인
8:00-8:15	학생 준비, 계획
8:15-9:00	아침식사, 오전 학생 지원 교시(오후에서 이동), 1교시로 바뀜
9:00-10:00	1/5 교시
10:00-10:15	휴식시간
10:15-11:15	2/6 교시
11:15 – 12:30	점심과 웰빙을 위한 휴식시간
12:30-1:30	3/6 교시
1:30-1:40	휴식시간
1:40-2:40	4/8 교시
2:45-3:00	오후 학생 지원 교시
3:00-3:15	학생 종료

고등학교 스케줄의 예

시간	원격 온라인
7:30 – 7:45	학생 준비, 계획
7:45 – 9:00	아침식사, 학생 지원 교시(오후에서 이동), 1교시로 바뀜
9:00 – 10:00	1/5 교시
10:00 – 10:15	휴식시간
10:15 – 11:15	2/6 교시
11:15 – 12:20	점심과 웰빙을 위한 휴식시간
12:20 – 1:20	3/6 교시
1:20 – 1:30	휴식시간
1:30 – 2:30	4/8 교시
2:30 – 2:45	학생 종료

예상 모습: 특수 교육



원격 온라인 학습

개별학습프로그램(Individualized Education Programs-IEP)이 있는 Montgomery County Public Schools(MCPS) 학생은 특수 교육 서비스와 관련 서비스를 계속 받습니다. 특수교육 서비스를 받는 학생을 위한 원격 온라인 학습에는 다음이 포함됩니다:

- 자신이 등록되어 있는 학년 수준의 기준을 가르치는 핵심교습을 모든 학생이 받습니다.
- 핵심 교습(English Language Arts-ELA, 영어와 수학) 동안, 특수교육 교사와 보조교사는 소그룹 교습 그룹을 나눌 때, 같은 학년 수준의 여러 반 학생을 모아서 분반할 수도 있습니다. 이를 통해 모든 학생이 일반반 학생들과 함께 핵심교습을 받을 수 있으며 동시에 특수교육 교사와 보조교사가 학생의 IEP 목표를 도울 수 있게 됩니다.
- 소그룹 또는 개별적으로 중재/조정 즉 보습을 받습니다.
- 개별 또는 소그룹 온라인 치료인 테레비젯 또는 교실에서 도움을 제공하는 프러그드인 서비스를 통한 관련 서비스 제공.(예: 언어치료, 작업치료, 물리치료) 교습일에 관련 서비스 스케줄을 위해 학교 스케줄이 조정될 필요가 있습니다.
- 대체 학습 수준의 결과(Alternate Learning Outcomes-ALO)를 목표로 하는 학생은 학생과 가족의 스케줄에 따라 유연성 있게 대처해야 하므로, 교사와 학부모/후견인의 의견을 바탕으로 구성된 ELA와 수학 대체 오전과 오후 교습을 받습니다.



특수교육 서비스 기록하기

학생은 사전서면통지(Prior Written Notice-PWN)에 문서화된 특수교육 서비스에 대해 필요한 수정사항을 계속 받게 됩니다. PWN에 기록된 서비스는 각 학생의 IEP와 일치하며 원격 온라인 학습 형태로 특수교육 서비스를 제공하기 위해 필요한 변경사항은 IEP에 기록됩니다. 특수교육 교사/케이스 매니저는 PWN를 학부모/후견인과 함께 계속 업데이트합니다.



평가 센터

MCPS는 Hallie Wells, Sligo, Julius West 중학교에 학생 가족이 월요일부터 금요일, 면담예약을 통해 도움을 제공하는 특수교육 평가센터를 열어 서비스를 제공하고 있습니다. 이 평가센터에서 학생 가족은 대면 교습의 기회와 함께 특수교육 해당 여부 검사와 지속적 해당 여부를 평가하기 위한 교육적 평가시험과 심리학적 평가를 받을 수 있습니다.

예상 모습: 특수 교육 (계속)



관련 서비스

언어치료(Speech/language), 작업치료occupational(OT), 물리치료(physical therapies-PT)는 다양한 방법을 통해 제공합니다. 서비스는 직접 텔레비전을 통해 제공될 수 있으며 개별과 소그룹 세션이 포함될 수 있습니다. 관련 서비스 제공 기관이 학생에게 온라인으로 직접 서비스를 제공하는 플러그인 형태로 제공될 수 있습니다.



Child Find

3세에서 킨더가든까지의 학생 검사와 평가는 계속 원격으로 진행됩니다. 학대면 교습의 기회는 학부모/후견인과 교직원의 결정에 따라 제공될 수 있습니다. 검사와 평가 척도에는 학부모 인터뷰, 프리스쿨 교사의 질문지 검토, 특수교육 해당 여부 결정에 필요한 서류가 포함됩니다.

학부모 평가척도를 포함한 표준화된 측정은 각 평가척도와 학생의 개별적 필요를 제공하며 원격 또는 필요한 경우 대면으로 진행합니다.

가능할 경우, 가정이나 탁아서비스 기관에서 직접 원격 온라인 관찰로 학생을 직접 관찰합니다.

작업치료(OT), 물리치료(PT), 언어/언어병리 치료 및 기타 관련 서비스 제공업체가 수행하는 평가도 학부모/보호자 및 교직원이 결정한 대면 평가 기회와 함께 가상으로 진행됩니다. 평가에는 학부모 인터뷰, 가정 또는 탁아서비스에서의 학생 관찰, 가능한 경우, 표준화된 측정이 포함될 수 있습니다.



Montgomery County Infants and Toddlers Program (MCITP) 조기중재 서비스

MCITP에 등록되어 있는 장애가 있는 학생과 가족은 각 가족과 교직원이 동의하여 조정된 개별 가족 서비스 계획(Individualized Family Services Plan-IFSP)에 명시된 가족 코칭 서비스에 계속 참여하게 됩니다.

제공된 서비스는 기록되며 이에 포함될 수 있습니다:

- 온라인 학부모 그룹 트레이닝
- 프로그램과 서비스 적격 여부를 위한 아동 평가
- MCITP 프로그램 제공자가 주관하여 또래와 직접 상호작용할 수 있도록 아동과 가족과 함께 하는 원격 소그룹 세션
- MCITP로부터 특수교육 프리 킨더가든 프로그램과 서비스로 전환하는 3세 아동을 위한 전환 도움

예상 모습: 특수 교육 (계속)



보조 과학기술

Montgomery County Public Schools는 기존 보조 기술 도구에의 접근을 계속 제공합니다. 이는 교사가 장애가 있는 학생들에게 도움을 제공하고 더 연계될 수 있도록 하며 이와 같은 도움을 제공할 수 있도록 가정에서의 접촉을 가능하도록 합니다.

MCPS는 계속 고빈도와 저빈도 장애 학생을 위한 보조공학 도구와 기기 사용에 관련된 여러 주제의 전문성 개발과 학부모를 위한 트레이닝을 계속 제공합니다.

학부모/후견인과 교직원의 과학기술/테크놀로지에 관한 질문은 다음으로 연락합시다:

- High Incidence Accessibility Team (HIAT)—고빈도 장애 학생을 돕고 있습니다. 교습 전문가인 Mrs. Linda B. Wilson(instructional specialist)에게 이메일([Linda B Wilson@mcpsmd.org](mailto:Linda_B_Wilson@mcpsmd.org))로 연락합시다.
- Interdisciplinary Augmentative Communication and Technology Team(InterACT)—의사소통에 심각한 장애가 있는 학생을 돕고 있습니다. Ms. Marilyn Jacobs(instructional specialist)에게 이메일([Marilyn K Jacobs@mcpsmd.org](mailto:Marilyn_K_Jacobs@mcpsmd.org))로 연락합시다.

ESOL 서비스

- 원격 교습으로 **ESOL** 지원을 받는 학생은 자격증을 소지한 **ESOL** 교사와 반 교사에게 영어 언어 계발(English Language Development-ELD) 교습을 받습니다.
- 원격 교습을 받는 학생은 **Zoom**으로 분반 수업으로 서비스를 제공받습니다.
- 원격 교습 동안 **ESOL** 교사와 반 교직원은 협력하여 웹도구를 사용하여 학생의 언어 학습과 언어로의 연계를 최대화하도록 지원합니다.
- **ESOL** 교사와 반 교사는 각 수업에서의 언어능력을 호가인하기 위해 협력하고 결정을 내립니다.



- 반 교사와 **ESOL** 교사는 학생이 원격과 대면 교습 환경에서 모든 과목 내용과 언어 자원을 모두 받을 수 있도록 확실히 합니다.
- 교사, 리소스 교사, 과목 전문교사(전자와 프린트)가 **ESOL** 학생에게 자원을 제공합니다.

성적산출, 출석과 참여



성적채점

MCPS는 예전과 같이 알파벳으로의 성적 표기를 사용합니다. 첫 학기에 받은 피드백에 따라 중고등학교 교사는 제출일(du e date)과 제출 마감일(deadline)에의 유연성을 높이고, 학생 학업량 및 학생이 완료할 것으로 예상되는 채점 된 과제 수에 대한 세심한 주의를 촉진하는 갱신된 지침을 받았습니다.

중고등학교 수준에서, 중고등학생은 [MCPS Form 270-32, 고등학교](#) 또는 [MCPS Form 270-32A, 중학교](#)를 사용하여 졸업요건 과목에 아닌 학점/비학점(통과/낙제) 과목 2과목까지 수강할 수 있습니다. 이에는 졸업 요건이 아닌 수료증 과목이 포함됩니다. 학생/학부모/후견인은 제4차 성적산출기간 시작까지 학점/비학점 또는 학업기록에 표기되지 않고 학과목 취소를 할 수 있습니다. (학기 25일까지 연장) 추가로 학생/학부모/후견인은 2020-21 학사연도 첫 학기에 수강한 과목에 학점/비학점을 소급적용할 수 있습니다.



출석기록

학생은 자신이 등록한 모든 수업에 참여해야 합니다. 학생은 세 가지 방법으로 수업에의 참석을 기록하게 됩니다:

- 학생은 Zoom이나 비슷한 플랫폼(가정에서) 또는 대면(학교 건물 내)으로 수업에 참여합니다.
- 학생은 실시간 또는 녹화된 수업을 들으며 myMCPS Classroom에서 출석 체크인을 합니다.
- 실시간 또는 녹화 수업 시간 동안, myMCPS Classroom을 통한 온라인 토론에 참여합니다.

모든 출석은 계속 학생 정보 시스템에 기록되며 학부모 포털을 통해 부모님이 보실 수 있습니다. 만약 학생이 참석하지 않을 경우, ConnectEd 전화와 학부모 아웃리치를 통해 정기적으로 이를 부모님께 알려드립니다.

학부모/후견인은 학생이 하루 또는 일부에 참석하지 못할 경우, 사유를 적은 메모, 전화, 이메일을 출결석 담당 비서(attendance secretary)에게 제출해야 합니다. 기록이 없는 결석(예를 들어 학부모 노트/메모나 의사 메모 등)은 승인되지 않은 결석으로 처리됩니다.

성적산출, 출석과 참여 (계속)



연계/참여

교육구 전체의 학생과 학생 가족의 개별 필요를 충족하기 위해 교직원과 리소스 동원을 포함한 학생 참여 모니터 프로그램을 적용하고 있습니다. 학교와 교육청 수준에서 학생 개인의 참여를 추적하고 학생의 필요와 원격 학습에 어려움을 겪고 있는 가족과 연결하는 특정 아웃리치 계획을 개발합니다.

메모: *Montgomery 카운티 교육위원회 정책과 MCPS 규정은 [policies and regulation](#) 웹페이지에 명시된 바와같이 유효합니다. 그러나 이 교육위원회 복귀 지침의 교육위원회 결의 및 절차는 COVID-19에 대한 MCPS의 대응기간동안 명시된 정책 및 절차에 대한 임시 조정을 요구할 수 있으며 이러한 조정은 기존 정책과 규정을 대체합니다.*



정규 교과 외 활동(Extracurricular)과 운동 및 운동경기(Athletics)

MCPS 운동경기, 미술, 예술, 학생 리더십, 정규 교과 외 활동은 2학기에도 학생들을 위해 계속 원격으로 이루어집니다. 학생이 학교건물로 대면교습을 위해 복귀를 시작하게 되며 MCPS는 활동과 프로그램도 대면으로의 전환을 시작하게 됩니다. 2020-2021 학사연도 동안, 운동경기/연습과 정규 교과 외 활동(extracurricular activities)에 참여를 위해 모든 학생은 학업 요건을 충족해야 합니다. 학생은 또한 비대면 원격 수업 또는 대면 수업 참여에 관련 없이 대면 활동에 참여할 수 있습니다. 프로그램 운영에 관한 최신 정보와 갱신 내용은 MCPS 웹사이트에서 보실 수 있습니다.

- [R.A.I.S.E. 재해석\(Reimagined\) 웹사이트](#) - MCPS 운동 및 운동경기(Athletics) 프로그램의 비대면 원격 제공에 관한 최신 정보를 제공합니다.
- [COVID-19 운동 및 운동경기 정보 웹사이트\(Athletics Information\)](#)-MCPS 운동(Athletics) 프로그램의 대면 운영에 관한 갱신된 최신 정보를 제공합니다.
- [Student Leadership and Extracurricular Activities Unit 웹사이트](#)에는 학교 기반 프로그램과 지역 교육구 프로그램 및 개별 활동의 개요를 제공하고 있습니다. 이에는 학생과 학생의 접촉, 리더십 개발 시리즈, 개인능력, 실력과 전문성 개발 등에 관한 내용이 포함되어 있습니다.

운동 및 운동경기(Athletics) - 비대면 원격 프로그램

MCPS 운동 및 운동경기(Athletics) 프로그램의 비대면 원격 제공은 [R.A.I.S.E.](#)에 설명되어 있습니다. [Maryland Public Secondary Schools Athletic Association\(MPSSAA\)](#)이 승인한 [재해석 계획\(Reimagined plan\)](#) 계획의 하이라이트에는 다음이 포함됩니다:

- 원격 운동경기/연습 프로그램에는 선발(tryouts)이 포함되어 있지 않으며 모든 학생이 지원할 수 있습니다.
- 각 시즌은 다음으로 구성되어 있습니다:



강연, 인성교육, 적절한 기타 리소스를 포함한 교육구 전체의 연계 기회



운동 전문가 또는 운동 코디네이터에 따른 학교 전체의 연계



운동활동 별 카운티 전체 연계



팀별 연계

정규 교과 외 활동과 운동 및 운동경기 (계속)

운동 및 운동경기(Athletics) – 대면 프로그램 (계속)

- 커리큘럼과 프로그램에는 다음과 같이 MCPS 운동경기의 R.A.I.S.E. 핵심가치를 반영한 활동이 포함되어 있습니다:
 - **존중과 스포츠맨 정신**—팀빌딩, 다른 학교와의 잠재적 운동경기
 - **학업적 우수성**—학업 도움과 대학 선발모집에의 도움
 - **정식과 인성**—초청강사와 프로그램을 통한 인성교육
 - **활발하고 안전한 운동경기**—COVID-19 안전교육과 함께 대면 활동을 준비하기 위한 기술과 운동 및 경기 방법
 - **공평성과 접근권리**—공평성을 지지하고 사회정의 주도의 노력
- 공식 시즌 외인 경기의 코치는 학생과 원격 [시즌 외 경기 지침](#)에 따라 학생과 연계할 수 있습니다. 여름방학과 같이 이 연계는 팀을 기준으로 하며 교육구에서 운영하는 것이 아닙니다.
- 중학교 운동 프로그램에도 원격으로의 제공과 시즌별 구조가 동일하게 적용됩니다. 중학교 운동활동은 계획절차에서 필요한 경우, 적절하게 조정이 되었습니다.

운동 및 운동경기(Athletics) - 대면 프로그램

MCPS 운동경기 프로그램 대면 프로그램으로의 복귀에 관한 정보는 [COVID-19 Athletics Information](#) 웹사이트에 있습니다. 가능한 한 대면으로의 활동을 제공합니다. 경기 시즌과 일정은 [시즌이 지정되어 있습니다](#). MPSSAA에 시즌이 지정되어 있습니다.



2학기 개요

MCPS 운동경기 프로그램의 2학기 운영 개요는 [2학기 복귀\(Second Semester Return to R.A.I.S.E.\)](#) 계획에 있습니다. 이 계획에는 각 시즌의 달력과 일정을 명시하고 있습니다. 봄 시즌과 겨울 스포츠에 관한 구체적인 정보는 학기 말에 제공합니다.

정규 교과 외 활동과 운동 및 운동경기 (계속)

운동 및 운동경기(Athletics) - 대면 프로그램



R.A.I.S.E.로의 복귀 전략 계획

안전한 대면 활동으로의 복귀 절차와 규약은 [Return to R.A.I.S.E.](#)에 설명되어 있습니다. [전략 계획](#). 이 계획은 Centers for Disease Control and Prevention, Maryland State Department of Education (MSDE), Maryland Public Secondary Schools Athletic Association (MPSSAA), and Montgomery 카운티가 제공한 지침에 따릅니다. 이에는 다음이 포함됩니다:

- Centers for Disease Control and Prevention의 [청소년 운동 고려사항](#). 이 고려사항에는 학교기반 개방형 컨디션 조절, 운동, 웨이트 트레이닝, 스포츠가 아닌 특정 학생 모임, 시즌 내 팀기반 연습 및 동일한 지역의 팀과의 전체 경쟁이 포함됩니다.
- Maryland주 교육부(Department of Education-MSDE)와 Maryland Public Secondary Schools Athletic Association(MPSSAA)의 지침은 MPSSAA [대향운동경기복귀를 위한 로드맵](#)에 요약되어 있습니다.
- [Montgomery 카운티 지침](#)운동의 안전한 복귀에 관한

이 지침과 절차는 지침의 변경과 함께 필요에 따라 수정됩니다.

여장 가능한 한도에서 활동 복귀는 점진적으로 이루어지며 이에는 컨디션조절/훈련, 스킬기반 활동, 시즌 별 팀 연습, 경기, 같은 지역 내 학교부터의 시작 등이 포함됩니다.



안내 원칙

MCPS 운동 및 운동경기는 복귀계획 R.A.I.S.E.을 적용하고 있습니다. 전략 계획, 다음 기본 지도 원칙이 운영을 주도합니다. 지도 기본원칙은 MCPS 운동 경기의 R.A.I.S.E. 핵심가치를 통합한 것입니다. MCPS 운동 및 운동경기(Athletics)는 다음을 위해 헌신하고 있습니다:

1. 모든 학생들이 참여할 수 있도록 교육구의 핵심가치인 형평성과 접근성을 육성합니다.
2. 건강지표가 허용하는 경우, 학생 운동선수가 학교향 운동활동에 직접 참여할 수 있도록 점진적인 안전한 복귀를 보장합니다.
3. MCPS 운영에 따라 새로운 단계로의 점진적 전환과 적시에 따른 적용을 포함한 참여의 기회를 최대화합니다.
4. MCPS 운동 및 운동경기(Athletics) 프로그램의 주, 지역 지침과 고려 및 추천사항에 따른 현재 운영에 관해 지속적인 커뮤니티케이션을 제공합니다.

MCPS는 2020-2021학년도의 남은 기간동안, 운동 및 운동경기를 위한 COVID-19 태스크 포스의 승인된 권장사항에 따라 대면으로의 기회를 계속 적용하겠습니다. 프로그램 갱신은 준비되는 대로 즉시 안내를 드립니다.

정규 교과 외 활동과 운동 및 운동경기(Athletics) (계속)

정규 교과 외 활동- 대면 프로그램

MCPS Student Leadership and Extracurricular Activities Unit은 성공적으로 1,650 과외활동을 원격으로 전환하였습니다. 모든 학교에서의 모든 정규 교과 외 활동은 비대면 원격 형태를 사용하여 2학기에도 계속 이루어집니다. 대면 정규 교과 외 활동이 가능할 경우, 학생과 후원자의 대면으로의 참여는 선택사항입니다. MCPS 정규 교과 외 활동 프로그램의 비대면 원격 제공은 [리더십, 서비스, 정규 교과 외 활동 - 학교 후원 계획을 통한 학생 참여](#)에 명시되어 있습니다.



이 서류에는 학교의 계획을 위한 지침과 성공적인 원격 프로그램을 제공하는 지침이 포함되어 있습니다.

학교는 지속적으로 정규 교과 외 활동 프로그램을 학생과 학교의 관심과 필요에 따라 비대면 원격으로 만들어가며 학생의 참여를 지속적으로 받습니다. 중고등학생은 MCPS Certificate of Student Engagement 크래딧을 취득합니다. 예를 들어 원격 현장학습이나 회의 참석, 경연대회와 같은 비대면 형태의 정규 교과 외 활동 행사를 위한 절차가 설정되어 있습니다. MCPS는 기존의 프로그램과 경험을 계속 재해석하고 필요한 경우 원격 온라인 공간으로 이를 수정하고 조정합니다.

정규 교과 외 활동 - 대면 프로그램

대면 정규 교과 외 활동로의 복귀는 학생이 적절한 COVID 안전 수칙을 모두 따를 수 있을 경우, 일부 활동이 4월부터 시작할 수도 있습니다. 이 지연된 대면 과외 활동은 학생과 교직원이 벨 시간 전에 일상생활을 정하는 기존의 학사연도 초에 사용한 학교의 접근방법과 유사한 방법을 통해 이루어집니다.

대면 정규 교과 외 활동 운영으로의 안전한 복귀 지침에는 다음이 포함됩니다: 도착과 출발 절차, 적절한 자료관리, 학생과 교직원의 안전을 위해 필요한 조정사항



이 지침과 절차는 건강 지표와/또는 MCPS 운영 변경과 같은 필요에 따라 수정됩니다.

정규 교과 외 활동과 운동 및 운동경기(Athletics) (계속)

정규 교과 외 활동 - 대면 프로그램 (계속)

학교에서의 정규 교과 외 활동은 학교마다 다양하게 운영됩니다. 많은 프로그램이 비대면 원격 경험을 위해 재구성되었으며 원격 상태를 계속 유지합니다. 대면 경험은 외부 공간과 적절한 사회적 거리를 유지할 수 있는 일부 내부 공간에서 우선적으로 이루어집니다. 다음의 기대치를 충족할 경우, 안전한 환경에서 정규 교과 외 활동이 이루어질 수 있습니다.

- 선호하는 모임 공간은 가능한 야외입니다.
- 제한된 수의 학생이 참여합니다.
- 적절한 사회적 거리 두기를 실행합니다.
- 학생은 사인인 프로토콜을 따릅니다.
- 개인 보호 장비(Personal Protective Equipment-PPE)를 사용합니다.
- 출입구를 지정하고 활동과 화장실로 이동할 때의 길을 지정합니다.
- 모임 장소 청소와 소독 절차에 따르고 COVID-19 지침을 따릅니다.



합창단, 밴드, 드라마 등 에어로졸을 발생시키는 교과 외 활동은 야외에서 개최해야 합니다.

안전하고 관리되며 책임있게 또래, 후원자, 학교와 계속 연결되도록 MCPS 학생 모두에게 대면 또는 대면으로 정규 교과 외 활동에 참여할 수 있습니다.

건강한 365일(Be Well 365)



교직원을 위한 도움

MCPS는 교직원 24,000명 이상의 신체, 사회, 정신적 안녕을 위해 헌신하고 있습니다. 원격으로 일하고 COVID-19 팬더믹의 지속적인 영향에 대처하기 위해 우리의 정신적, 정서적 및 신체적 건강을 관리하는 것이 매우 중요합니다. 교육구는 우리의 업무, 가정, 개인 문제에 지속적인 도움과 리소스를 제공하기 위해 [Be Well 365 교직원 페이지](#)를 준비하였습니다. 교직원은 적절한 도움과 리소스를 받기 위해 [Employee Assistance Program\(EAP\)](#) (240-314-1040)으로 연락할 수 있습니다.



전문성 개발

교직원에게 제공하는 원격과 대면교습으로의 혼합 제공 등을 포함한 폭넓은 주제의 지속적인 전문성 개발; 직접적, 지원, 동시 교습 모델의 적용; 회복적 훈련, 축소 전략, 트라우마 정보교육을 포함하여 학생이 학교로 돌아갈 때의 사회정서적건강을 지원; 원격 교육 모델로 제공되는 지속적인 학습. 교직원과 가족을 위한 전문성 개발 웹사이트는 리소스와 제공하는 과목을 2학기 기간에 계속 갱신합니다.



건강한 365일(Be Well 365) (계속)

학생과 가족을 위한 지원



학생

MCPS는 계속 학생, 가족, 교직원의 신체, 사회, 정신, 심리적 필요를 교육구와 학교 기반 프로그램과 주도안을 통해 알려 나갑니다. [Be Well 365](#) 복귀계획은 커뮤니티와 교직원의 다양한 문제를 해결하기 위해 취해야 하는 단계를 제공합니다. 사회정서 학습(Social emotional learning-SEL) 수업은 단독 또는 킨더가든-12학년 수업에 통합되어 있습니다. 학생들에게 원격 개인상담 서비스를 제공할 수 있는 학교 기반의 정신건강 담당 교직원(예 : 카운슬러, 심리학자 및/또는 사회 복지사)이 준비되어 있습니다. 출결석/참여, 사회정서적 문제, 학생과 가족이 필요한 도움을 제공하는 리소스에 관해 이야기를 나눌 수 있는 학생 웰빙팀이 있습니다. 학생 웰빙팀은 학생 교사, 카운슬러, 학교 운영팀을 통해 연락할 수 있습니다. 학생이 학교건물로 복귀할 때, 팬데믹의 영향과 필요한 경우 받을 수 있는 도움과 지원에 관한 토론 학습에 참여합니다.



학부모/가족

MCPS는 학교로의 복귀 기간 동안, 학부모/후견인이 자녀의 성공을 도울 수 있도록 학부모/후견인 여러분께 리소스와 자료, 도구, 정보를 지속적으로 제공할 것입니다.

교직원이 음식, 주택, 신체 및 정신 건강을 포함한 학교 시스템 및 지역 사회 자원과 연결하여 학생 가족을 도와드릴 수 있습니다. 학생 가족은 학교 카운슬러, 학교 심리학자, 학생지도 담당관(Pupil Personnel Worker), ESOL 전환담당 카운슬러(ETC), 학교 학부모 담당관(Parent Community Coordinator-PCC)에게 정보나 도움을 위해 연락할 수 있습니다.

학부모님은 사회정서적 안녕, 원격학습전략과 도움, 긍정적 부모와 자녀 관계 유지하기, 테크놀로지로의 인도 등 폭넓고 다양한 트레이닝, 워크숍, 녹화된 비디오 세션 등에 참여할 수 있습니다.

- [학부모 아카데미](#)
- [정신건강 시리즈 길만들기\(Waymaking\)](#)
- [원격 온라인 학부모 아카데미](#)
- [마음챙김\(Mindfulness\)의 순간](#)

테크놀로지

MCPS는 학생들이 비대면 원격 학습과 대면 학습 모두에 온전히 참여하기 위해 필요한 테크놀로지를 지속적으로 제공할 것입니다.



크롬북을 모든 학년 학생들에게 제공하였습니다.



인터넷 연결이 없는 가정은, 휴대용 핫스팟을 학교를 통해 계속 요청할 수 있습니다.

크롬북과 테크놀로지 지원

- 학생가족은 크롬북과 기타 기술 지원을 받기 위해 CommunityTechSupport@mcpsmd.org 또는 전화로 월-금 오전 7시-오후 8시 240-740-7020로 연락하실 수 있습니다.
- 크롬북 수리 사이트의 리스트는 [이곳](#)을 보시다.
- 학생과 교직원을 위한 크롬북 배부는 계속 45 W. Gude Drive, Rockville에서 있습니다.
- 운영시간 등 자세한 안내는 [이곳](#)을 보시다.

운영, 실행계획, 안전

MCPS는 학생과 교직원의 학교 건물 복귀를 위해, 얼굴 가리기(마스크류)와 신체적 거리 유지를 포함한 공중 보건과 안전 수칙을 의무화합니다. MCPS는 또한 건물의 공기 품질이 American Society of Heating, Refrigerating, and Air-Conditioning Engineers 기준을 충족하도록 자원을 투자하였습니다.



음식 서비스

현장 교습을 받는 학생을 위한 급식 제공을 위해, MCPS는 계속 아침식사와 점심식사를 카운티 내의 지정된 사이트에서 학생들에게 제공합니다. 자세한 안내는 MCPS [Meal Service 웹사이트](#)에서 보실 수 있습니다.



교육 자료

MCPS는 워크북과 교재 및 기타 교습 자료를 학생 가족이 픽업 또는 배달할 수 있도록 계속하여 제작하고 있습니다.



시설 및 HVAC

MCPS는 모든 MCPS 학교의 기계 시스템의 공기 필터의 업그레이드뿐만 아니라 시설기반과 시스템에 필요한 예방 유지 보수를 계속 해결해 나가겠습니다. 이 지속적인 프로젝트에는 또한 공기 환기를 위한 추가 조치가 필요한 HVAC 시스템 시설에 공기 청정기를 설치하는 것이 포함되어 있습니다. 작업 진도는 [이 웹사이트](#)를 통해 보실 수 있습니다.



공평성 중심과 탁아서비스

Children's Opportunity Fund와 Black and Brown Coalition for Educational Equity and Excellence이 협력하여 낮은 비용의 탁아서비스와 원격학습을 하는 MCPS 학생들을 위한 시설을 카운티 여러 곳에서 운영 중에 있습니다. 학생들이 대면 교습으로 복귀하게 되면 이와 같은 서비스는 각 학교의 공간과 수용 능력 제약 내에서 가능한 한 조정을 하게 됩니다. 자세한 내용은 [EquityHubs.org](#) 또는 240-200-4999로 전화하십시오. 추가로 학생들이 대면 교습으로 복귀하게 되면, 승인된 탁아 서비스 제공자는 가능한 한 수업 전과 방과후 서비스를 제공하게 됩니다. 각 학교에서 학교 계획을 통해 학생 가정에 탁아 서비스 등에 관해서 자세한 안내를 제공할 예정입니다.

보건위생과 안전 절차

MCPS는 다음 건강과 안전 실천지침을 모든 학교와 사무실에 적용합니다.



건강 관련 질문

학생가족은 학생이 스쿨버스를 타기 전과 학교 건물에 들어오기 전, 요구하는 양식을 작성해야 하며, 교직원도 지정된 양식을 작성해야 합니다.



얼굴 가리기

교직원과 학생은 얼굴을 가리는 마스크를 의무화하며 필요한 경우 이를 제공합니다.



지역 제한

학생과 교직원의 학교에의 출입을 가능한 한 제한합니다.



손 세척제

건물 입구, 교실과 공동장소에 지정 손세척 장소를 정하여 손세척제를 제공합니다.



신체적 거리두기

공간에 더 적은 수의 학생이 있도록 하여 건물과 교실 공간을 넓힙니다. 교실 구조와 학교 등하교 절차를 조정하여 신체적 거리두기를 유지합니다.



교육

학생과 교직원은 신체 거리두기와 얼굴가리기, 마스크 사용을 포함한 COVID-19 예방 지침 적용을 위한 훈련을 받습니다. 표시와 지속적인 의사소통을 통해 훈련사항을 확인하고 강화합니다.



손씻기

학교 일상생활에서와 식사 전과 후에 손씻기를 하도록 장려합니다.



학용품과 교재 공유

MCPS는 학교 비품 주문을 늘려, 특히 초등학교를 포함한 학교에서의 사물 공유를 제한합니다.



지속적인 도움

학교 운영진은 건강 보건과 안전 유지를 위한 효과적인 교육구 전체 적용을 위해 지속적으로 도움을 제공합니다.



MCPS가 제공한 기기

MCPS는 지속적으로 확인된 필요에 따라 크롬북과 기타 기기를 제공합니다.



보관 공간

교실에서 학생이 물건을 보관할 수 있는 공간을 늘립니다.



청소/방역

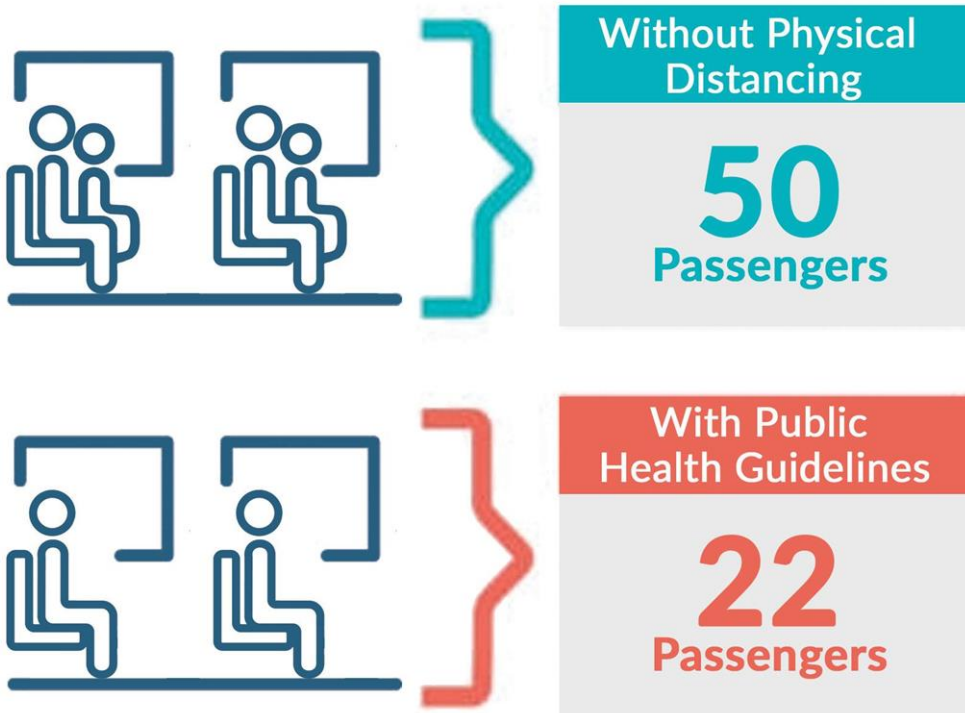
모든 MCPS 학교, 시설과 버스를 자주 또한 정기적으로 청소를 합니다.



학생의 안전한 등하교

- MCPS는 현 공중보건 안전 수칙에 따라 MCPS 학교 버스의 승차인원을 22명으로 제한합니다.
- 일반 교육 버스에서 MCPS는 한 좌석에 한 명씩 앉도록 합니다. (한 가족일 경우는 예외) 특수교육 버스의 수용 제한은 학생의 안전을 위해 필요한 교직원 수에 따라 다릅니다.
- 스쿨버스 운전자의 바로 뒤 좌석은 신체적 거리두기를 추가로 유지하기 위해 빈 좌석을 유지합니다.
- 스쿨버스 차량 수가 제한적임으로, 교통편은 초등학생과 중학생에게 우선적으로 제공하게 됩니다.
- Department of Transportation는 버스 청소를 포함한 COVID-19 실시요강 검토에 따라 직원들에게 트레이닝을 제공합니다.

버스 수용인원



음식과 영양 서비스

대면 교습을 받는 학생을 위한 급식 제공에서, **MCPS**는 계속 아침식사와 점심식사를 카운티 내의 지정된 사이트에서 학생들에게 제공합니다. 자세한 안내는 **MCPS [Meal Service 웹사이트](#)**에 준비됩니다.



교실에서의 식사

학생은 실현 가능할 경우, 도시락 지참을 장려하며 가능하지 않을 경우, 학생의 알레르기에의 안전을 고려하여 개별 포장 급식을 식당이나 카페테리어 대신 교실에서 식사를 합니다.



손씻기의 강화

음식을 만진 후, 비누와 물로 손을 씻도록 강조합니다.



표면 소독

음식이 닿은 곳을 모두 소독합니다.



음식 나눔을 금지

"음식 나누기 금지" 음식 정책을 학생에게 확실하게 적용합니다.



음식 알러지 계획의 검토

학교 시작 전, 교사와 학교 지도팀은 음식 알러지가 있는 학생 모두의 음식 알러지 기록과 504 계획을 검토합니다.

3월 15일 학교복귀를 위한 예정된 일정과 커뮤니케이션



2021년 2월 10일-19일

학교는 메시지와 멀티미디어 형태를 통해 가족들에게 주요 계획에 관해 알리기 시작합니다.



미정

모든 학교는 비대면 원격 오리엔테이션 또는 3월 15일 전에 교직원과 학생이 연결될 수 있는 기회를 제공합니다.



2021년 2월 23일

학교는 비대면 원격 교습 또는 대면교습, 교사, 1단계 학생 그룹 스케줄에 관한 자세한 안내를 학생 가족에게 이메일로 알립니다.



2021년 3월 1일

특정 특수교육과 커리어 테크놀로지 교육(Career Technology Education-CTE) 프로그램 학생들을 위한 대면 교습 시작



2021년 2월 26일

자녀 학교에 연락하여 원래 선택의 변경을 요청할 수 있는 마지막일



2021년 3월 15일

대면 교습 단계 1 (그룹1.1)



2021년 3월 1일-12일

블랙아웃 기간-학교가 계획을 확정할 수 있도록 선택 변경이 허용되지 않는 기간

의견 제출



의견제시

여러분의 의견과 피드백은 매우 중요합니다. 여러분의 의견을 계속 알려 주세요.

의견제시는 www.mcpssubmitfeedback.org로 합니다.

