

Maryland's Largest School District

MONTGOMERY COUNTY PUBLIC SCHOOLS

Expanding Opportunity and Unleashing Potential

Montgomery County Public
Schools (MCPS)

Printemps 2023

Guide de la réouverture

Révision du 1er février 2023

Table des matières

LETTRÉ DU SURINTENDANT	3
ASSURER L'ÉQUITÉ POUR TOUS	4
Audit du système sur l'antiracisme	5
Implication familiale adaptée à la culture	5
OPÉRATIONS, LOGISTIQUE ET SÉCURITÉ	6
HEALTH AND SAFETY PROCEDURES	8
ACCES A TOUTES LES ZONES DE RESTAURATION ET PLANS D'URGENCE ...	10
DESCRIPTION : PROGRAMME D'ÉTUDES ET INSTRUCTION	11
SOUTIEN SCOLAIRE ET INTERVENTIONS	14
DESCRIPTION : ÉDUCATION SPÉCIALISÉE	17
DESCRIPTION : ACADÉMIE VIRTUELLE DE MCPS	
NOTATION, PRÉSENCE, IMPLICATION ET RESPONSABILITÉ	20
Notation	20
Responsabilité	20
Cahiers de présence	25
Équipes du bien-être	25
Présence à l'Académie virtuelle	25
SOUTIEN POUR LES ÉLÈVES, LE PERSONNEL ET LES FAMILLES	26
IMPLICATION DE LA COMMUNAUTÉ ET COMMUNICATION	27
TECHNOLOGIE	28
ACTIVITÉS EXTRA-SCOLAIRES ET SPORTS	29
CALENDRIER DE L'ANNÉE SCOLAIRE 2022-2023	30
CALENDRIER INNOVANT DE L'ANNÉE SCOLAIRE 2022-2023	31
SOUMETTRE UN COMMENTAIRE	32



Le Guide de la reprise du printemps 2023 est un document de travail publié annuellement. Des changements aux politiques et procédures continueront d'être apportés à mesure de la mise à jour des conseils des organisations d'experts et des agences gouvernementales, notamment le Département de la santé et des services sociaux du comté de Montgomery (DHHS), le Département de l'éducation de l'État du Maryland (MSDE) et le Département de la santé du Maryland (MDH), les Centers for Disease Control and Prevention et l'American Academy of Pediatrics.

Lettre du Surintendant des écoles

Chers parents, élèves et personnel,

J'ai le plaisir de vous communiquer le guide de la reprise du printemps 2023 de Montgomery County Public Schools. Ce guide fait un point complet sur le retour du district à l'enseignement en présentiel, cinq jours par semaine, pour tous les élèves. Le guide contient également une synthèse des directives opérationnelles actuelles du COVID-19 du district, établies en collaboration avec les autorités sanitaires nationales et locales.

Ces lignes directrices s'alignent sur mes trois priorités, qui ont conduit à la réussite de notre rentrée scolaire 2022-2023 :

- Bâtir et rétablir la confiance avec les élèves, le personnel et la communauté,
- Soutenir la santé mentale et le bien-être de l'ensemble des élèves et du personnel, et
- Recentrer le district sur l'enseignement et l'apprentissage équitable.

Chaque décision que nous prenons pour accomplir notre travail et façonner un environnement apte à fournir un enseignement et un apprentissage d'excellence doit refléter ces objectifs. Grâce à ce travail, nous ferons progresser nos élèves dans leur parcours scolaire, pour assurer ainsi un avenir meilleur à notre communauté.

Toutes les écoles ouvriront à pleine capacité pour un enseignement en présentiel avec un enseignant dans chaque classe, un administrateur visionnaire à la tête de chaque école et un personnel de soutien assurant des services complets essentiels et un accompagnement de nos élèves et nos communautés. Les écoles suivront les horaires habituels de sonnerie, de cours et d'activités parascolaires. Lors de la publication de ma préconisation de budget opérationnel le 19 décembre 2022, partout où je vais, j'entends, je vois et ressens à quel point nous vivons mieux cette année scolaire - en présence d'élèves qui participent, s'impliquent à nouveau dans leur communauté scolaire et se sentent à l'école comme chez eux.

Le virus du COVID-19 a toujours une incidence sur notre communauté et nous devons rester vigilants dans notre poursuite de l'enseignement en présentiel. Les méthodes sanitaires de base telles que rester à la maison en cas de maladie, la mise à niveau de la ventilation/la qualité de l'air intérieur et les méthodes d'atténuation nivelées de prévention de la transmission, restent essentielles dans la lutte contre le COVID et les infections respiratoires.

Nous traversons une période de grande opportunité pour notre groupe scolaire, inspirés par ce que nous avons appris pendant la pandémie et plus forts grâce à la résilience qui nous a fait rester debout à travers son tumulte. Nous devons cependant retrouver un sentiment de normalité pour soutenir nos écoles, nos élèves et notre personnel.




J'ai apprécié l'esprit "tous ensemble, dès maintenant" par lequel notre communauté s'est unie pour s'assurer que nos élèves reçoivent un enseignement et un soutien de la meilleure qualité cette année scolaire et à l'avenir.

Votre partenaire,

Monifa B. McKnight, Ed.D.

Surintendant des écoles

N.B : Le document contient un code couleur qui démontre l'alignement avec les trois objectifs du surintendant.

1. Bâtir et rétablir la confiance avec les élèves, le personnel et la communauté. 
2. Soutenir la santé mentale et le bien-être de tous les élèves et du personnel. 
3. Recentrer le district sur l'enseignement et l'apprentissage équitable. 

Assurer l'équité pour tous

Le principe fondamental d'équité de MCPS est au cœur de la planification et la prise de décision du district. Les questions suivantes sur les preuves d'équité ont renseigné l'effort de planification de l'automne du district.

À qui cette pratique/décision bénéficie ou qui néglige-t-elle ?

- » Quels groupes raciaux/ethniques sont *actuellement* les plus avantagés et les plus défavorisés par la pratique ou la décision ?
- » Comment sont-ils affectés différemment ?

Quelles voix dominant ou manquent à la conversation ?

- » Qui sont les absents et comment peuvent-ils être impliqués ?
- » Comment ont-ils été informés, impliqués de manière significative et représentés de manière authentique dans le développement de cette pratique/décision ?

Quels effets négatifs ou conséquences imprévues pourraient résulter de cette décision ?

- » Quels groupes raciaux/ethniques pourraient être affectés négativement ?
- » Comment les effets négatifs pourraient-ils être évités et quelles dispositions seront modifiées ou ajoutées pour garantir des résultats positifs sur l'équité raciale et les résultats ?

Quelles étapes sont en place pour la collecte continue de données et la réflexion sur les résultats ?

- » Quels points de données sont utilisés ou laissés dans cette décision ?
- » Comment les résultats seront-ils documentés et communiqués à toutes les parties prenantes ?

Quelle est la diversité des parties prenantes qui dirigent la mise en œuvre ?

- » Y a-t-il diverses identités et perspectives (raciale, ethnique, genre, orientation sexuelle, socio-économique, niveau d'éducation, rôles/fonctions) représentées et celles-ci informent-elles la mise en œuvre de la pratique ou de la décision ?



Assurer l'équité pour tous (suite)

Audit du système sur l'antiracisme

Le rapport final de l'audit du groupe scolaire sur l'antiracisme a été présenté au conseil d'éducation et à la communauté le 11 octobre 2022. MCPS a créé une série de prochaines étapes pour répondre aux conclusions, y compris des séances de travail pour les chefs de district et d'école, des conversations communautaires avec les associations d'élèves, de communauté et de personnel, et un apprentissage professionnel obligatoire pour tous les chefs de district. Un plan d'action complet sera partagé avec le Conseil en mai 2023.

<http://www.montgomeryschoolsmd.org/antiracist/>



La direction de MCPS s'est préparée à répondre aux conclusions du rapport en participant à un apprentissage professionnel destiné à former des dirigeants antiracistes. Une équipe de 60 membres de mise en œuvre de l'antiracisme à l'échelle du district s'implique auprès des élèves, du personnel et des familles qui participent à des conversations structurées et animées pour examiner les résultats, analyser les données et hiérarchiser les mesures d'action au niveau du district. [Phases à venir](#)

Implication familiale adaptée à la culture

Tous les directeurs d'école ont reçu des ressources et du soutien pour élaborer des plans d'implication familiale qui répondent aux besoins de leur communauté scolaire. Les ressources comprennent :

- Un guide de planification étape par étape qui fournit des questions d'orientation, des considérations et des exemples pour planifier l'implication et la communication efficace avec la famille
- Aide à la rédaction d'une communication claire à une communauté diverse
- Des conseils de base sur la création de dépliants, de présentations PowerPoint et des présentations aux parents sur le thème de l'adaptation à la culture



[Politique d'implication de la communauté](#)

Opérations, logistique et sécurité

Horaires des classes

Les écoles de MCPS reviendront à leur horaire de sonnerie normal, d'avant la pandémie, pour l'année scolaire 2022-2023.



GRADE SCOLAIRE	HEURE	DURÉE DE LA JOURNÉE
Lycée	7h45-14h30	6 heures, 45 minutes
Collège	8h15-15h00	6 heures, 45 minutes
École Élémentaire-Groupe 1	9h00-15h25	6 heures, 25 minutes
École Élémentaire-Groupe 2	9h25-15h50	6 heures, 25 minutes

Sûreté et sécurité des élèves et du personnel

MCPS maintient son axe sur les conditions nécessaires pour un environnement sûr et propice à l'apprentissage pour les élèves et le personnel. L'augmentation du soutien en matière de santé mentale et de bien-être, l'élargissement des services de sûreté et de sécurité et la mise en œuvre du programme des agents d'implication de la communauté, sont des éléments essentiels pour créer ces conditions au cours de l'année 2022-2023. MCPS collabore avec le Département de la Santé et des services sociaux pour intensifier le soutien en matière de santé mentale dans les écoles cibles, et les assistants sociaux sociaux ont été formés et affectés à chaque lycée. MCPS a élargi le personnel de sûreté et de sécurité, y compris par le recrutement d'agents de sécurité qui renforceront la sécurité dans les écoles élémentaires. Il s'agit également de la première année complète de mise en œuvre du programme d'agents d'implication de la communauté, développé en partenariat avec le service de police du comté de Montgomery et plusieurs groupes d'intervenants de la communauté, pour fournir des services de sécurité tout en répondant aux besoins de soutien de santé et besoins socio-émotionnels des élèves.

Transport en sûreté des élèves

Les itinéraires et la capacité de transport normaux et pré-pandémie seront en place pendant l'année scolaire 2022-2023. Les familles ont été informées des itinéraires de bus pour leur école assignée. Ces informations se trouvent également sur le site Internet de MCPS à la page montgomeryschoolsmd.org/schools/. Sélectionnez l'école dans le menu et accédez aux itinéraires d'autobus pour cette école.

Les élèves ne sont pas tenus de porter un masque dans les autobus scolaires, mais cette mesure est susceptible d'évoluer en fonction des niveaux de transmission observés dans la communauté et des directives des autorités de santé publique.

Les chauffeurs de bus nettoieront et désinfecteront régulièrement les bus. Lorsque cela est possible, en tenant compte des conditions météorologiques et d'autres considérations de sécurité, les chauffeurs d'autobus garderont les fenêtres ouvertes pour augmenter la circulation de l'air et réduire la probabilité de transmission du virus.

Lors de l'inspection de sécurité quotidienne des bus avant départ, les chauffeurs et assistants à bord s'assureront de la disponibilité des fournitures de sécurité du COVID-19, tels que des masques, du désinfectant pour les mains et des produits de nettoyage/désinfection. Les chauffeurs de bus et leurs assistants à bord continuent d'être formés sur les derniers protocoles de sécurité du COVID-19 dans le cadre de leur formation continue, d'annonces radio bilingues, de bulletins d'information et d'interaction directe avec les superviseurs.

Les écoles, en collaboration avec la police du comté de Montgomery dans certains cas, s'efforcent d'accueillir davantage de parents qui déposent et récupèrent leurs élèves. Le programme Safe Routes to School du comté de Montgomery encourage la formation de groupes de marche pour offrir aux familles une autre option pour amener les élèves à l'école et en revenir.

Services alimentaires et nutritionnels

Le Département des Services d'Alimentation et de Nutrition (Department of Food and Nutrition Services, DFNS) de MCPS reprendra les services de repas réguliers au cours de l'année scolaire 2022-2023.



Remarque importante

À partir de cette année, les élèves du Maryland éligibles aux repas à prix réduit ne seront pas facturés pour le petit-déjeuner ou le déjeuner.

Petit déjeuner

Tarif normal : 1,30\$;
Tarif réduit : Gratuit

Déjeuner

Tarif normal : 2,55\$ (élémentaire),
2,80\$ (collège et lycée) ;
Tarif réduit tous niveaux : Gratuit

À compter de cette année, nous recommencerons à utiliser les formulaires FARMS et demanderons aux élèves de scanner une carte avec un code-barres ou de saisir leur code PIN pour accéder à leur compte de repas. Plutôt qu'un code PIN unique, les élèves utiliseront leur identifiant MCPS. Cet identifiant MCPS est également le numéro de connexion des élèves pour accéder à leur Chromebook.

Données sur l'éligibilité et le processus de demande du système de repas gratuits et à prix réduit (FARMS) : L'application FARMS a été mise à jour. Les familles intéressées doivent renouveler leur demande à chaque année scolaire. Il est préférable de faire votre candidature en ligne, les écoles encouragent vivement les familles à se rendre sur www.MySchoolApps.com pour postuler en ligne. Les familles peuvent postuler dès maintenant.

Procédures de santé et sécurité

Avec ce retour des élèves et du personnel à l'école pour l'année 2022-2023, MCPS maintient son engagement à fournir en toute sécurité et équitablement un apprentissage en présentiel, ainsi qu'à donner la priorité à la santé physique et mentale et au bien-être des élèves et du personnel. Les exigences issues de règlements, les orientations du DHHS du comté de Montgomery, du [Département de l'éducation de l'État du Maryland \(MSDE\)](#) et du [Département de la santé du Maryland \(MDH\)](#), des [CDC](#) et de l'[American Academy of Pediatrics continuent de renseigner l'effort d'aménagement de la réouverture de MCPS](#). MCPS continuera à mettre en œuvre un protocole sanitaire et de sécurité nivelé qui contient des méthodes de santé quotidiennes pour prévenir les maladies, en plus de méthodes spécifiques d'atténuation du COVID-19 en fonction de la transmission observée dans la communauté et des facteurs de risque locaux. MCPS mettra tout particulièrement en œuvre les pratiques de santé et de sécurité suivantes dans toutes les écoles et tous les bureaux.



Méthodes sanitaires essentielles

Les pratiques sanitaires de base, rester à la maison en cas de maladie, se laver les mains et se couvrir la bouche en toussant ou en éternuant, préviennent la propagation des maladies dans les écoles. D'autres méthodes sanitaires essentielles sont indiquées ci-dessous.



Nettoyage

Le personnel formé du service technique continuera à nettoyer et désinfecter régulièrement toutes les zones à fort contact des installations de MCPS. Une attention particulière est accordée aux poignées de porte, aux interrupteurs, aux robinets d'évier et autres surfaces fréquemment en contact. Les toilettes des zones communes sont nettoyées et désinfectées plus fréquemment tout au long de la journée. Des produits désinfectants/assainissants approuvés seront utilisés par le personnel, et les élèves ne seront pas invités à aider en utilisant des lingettes désinfectantes ou d'autres produits chimiques dangereux. Tous les produits domestiques courants ne doivent pas être utilisés dans les établissements de MCPS.



Ventilation et qualité de l'air intérieur

MCPS a pris ces mesures pour améliorer la ventilation et assurer ainsi la santé et la sécurité des élèves et du personnel :

1. Évaluation de tous les systèmes et équipements existants.
2. Planification du remplacement de tous les filtres CVC, en les mettant à niveau vers le rapport d'efficacité minimale (MERV) le plus élevé possible pour une meilleure filtration de l'air.
3. Augmentation de la ventilation d'air neuf dans les établissements.
4. Achet d'épurateurs d'air portables à installer dans les salles de classe, les bureaux et des espaces liés à la santé identifiés.
5. Fonctionnement du système CVC modifié pour un fonctionnement prolongé qui permettra à l'air dans les bâtiments d'être « nettoyé » avant et après l'occupation de l'installation.



Désinfectant et lavage des mains

Le lavage régulier des mains sera encouragé chaque fois que les élèves seront dans les établissements scolaires. Un désinfectant pour les mains sera fourni aux élèves et au personnel, ainsi que des stations de désinfection installées dans tout l'édifice.



Vaccination

MCPS rappelle à tous les élèves et membres du personnel éligibles sa recommandation de rester à jour sur les vaccins reconnus par le CDC qui protègent contre les maladies infectieuses. En collaboration avec le DHHS, MCPS a fourni un accès à l'école supplémentaire aux vaccinations et aux rappels contre le COVID-19 pour les élèves, le personnel et les familles, en se concentrant sur les communautés touchées et les écoles du Titre I, en offrant régulièrement des cliniques de vaccination gratuites dans les écoles et dans la communauté. MCPS exige à ce jour que le personnel soumette un justificatif de vaccination contre le COVID-19 ou un document d'exemption médicale.

Santé et sécurité (suite)

Atténuation du Covid-19

D'autres stratégies nivelées de prévention de la propagation du COVID-19 dans les écoles seront mises en œuvre en fonction des niveaux du CDC et dans des zones à risque élevé. D'autres méthodes d'atténuation du COVID-19 sont indiquées ci-dessous.



Accès au test du COVID-19

Le CDC ne recommande plus le dépistage de routine dans les écoles K-12. MCPS s'appuiera et soutiendra le recours au test en situation de risque élevé, lors d'épidémies à l'école et de moments stratégiques tels que les grands rassemblements ou après les vacances scolaires et le volume élevé de déplacements que celles-ci génèrent. En collaboration avec les services de santé scolaire du DHHS de Montgomery County, MCPS continuera à soutenir le dépistage des élèves qui présentent des symptômes de COVID-19 pendant la journée d'école. Étant donné que le test et l'isolement des personnes positives au COVID-19 restent des méthodes essentielles pour assurer un apprentissage en présentiel sûr, MCPS continue de soutenir un accès équitable au test et encourage fortement le personnel et les élèves à signaler eux-mêmes les résultats positifs sur l'outil de signalement de MCPS.



Masques

Selon le Conseil d'éducation de l'Etat du Maryland, le port du masque n'est plus obligatoire dans les écoles publiques du Maryland et les districts scolaires locaux peuvent décider de la façon d'utiliser le masque pour maintenir un apprentissage sûr en présentiel. À MCPS, le reste requis dans certaines circonstances, conformément aux directives du CDC COVID-19 en matière d'isolement et de quarantaine, et dans les établissements de soins de santé (y compris les salles de santé des écoles), conformément aux directives du service de santé local. Des masques seront mis à la disposition de tout le personnel et des élèves, avec notre soutien pour les personnes qui choisissent de porter un masque à tout niveau de risque Covid-19 de la communauté. Le port du masque peut être temporairement recommandé ou requis lors d'épidémies locales, de situations à haut risque ou, plus généralement, lorsque la transmission observée dans la communauté est élevée.



Salles de triage/isolement

Pour l'année scolaire 2022-2023, les écoles n'exploiteront pas de salles d'isolement et de triage dédiées. MCPS veillera à ce que les élèves qui ont été testés positifs au COVID-19 pendant la journée d'école portent le masque et respectent une distance physique des autres en attendant une prise en charge rapide.



Distance physique

MCPS reviendra à la capacité et à l'espacement des classes d'avant la pandémie. Bien que le CDC encourage les districts scolaires à mettre en œuvre la distanciation physique dans la mesure du possible, il met en garde contre la mise en œuvre d'exigences de distanciation qui entraîneraient l'exclusion des élèves de l'apprentissage en présentiel. Les écoles pourront utiliser des espaces extérieurs, lorsque cela est possible, pour le déjeuner et des expériences éducatives et sociales pour les élèves, sans port du masque.



Recherche des contacts et notification des cas

Conformément aux [directives récentes du MSDE/MDH](#), MCPS ne procède plus à la recherche universelle de contacts pour les cas individuels de COVID-19. Le personnel et les familles reçoivent un avis d'exposition s'il y a un cas identifié dans une situation de groupe à risque élevé ou une augmentation soudaine locale du nombre de cas. MCPS collaborera avec le DHHS pour soutenir l'enquête sur les épidémies conformément aux réglementations nationales et locales pour les cas de COVID-19 en cas d'épidémies à l'école. MCPS continue de mettre à la disposition du personnel, des élèves et de la communauté, les données de notre tableau de bord. Il est mis à jour quotidiennement en fonction des cas signalés et reflète à la fois les données de l'école individuelle et des services administratifs, ainsi que les données à l'échelle du groupe scolaire, pour l'année en cours.



Quarantaine

Suite aux [dernières directives du CDC et du MSDE/MDH](#), quel que soit le statut vaccinal, la quarantaine n'est plus recommandée pour les personnes exposées au COVID-19, sauf dans certains lieux de rassemblement à risque élevé. Les élèves identifiés comme contacts étroits d'individus positifs au COVID-19 peuvent poursuivre l'apprentissage en présentiel s'ils sont asymptomatiques et acceptent de porter le masque et faire un test. D'autres actions peuvent être recommandées pour les élèves qui ne sont pas en mesure de porter un masque en toute sécurité. Le personnel ou les élèves au test du COVID-19 positif doivent suivre les directives en matière d'isolement et de port du masque recommandées par le CDC.



Accès à toutes les zones de restauration et aux plans d'urgence

Accès à toutes les zones de restauration

Les élèves pourront prendre leur petit-déjeuner et leur déjeuner dans les cafétérias et autres aires de restauration disponibles. Les écoles sont encouragées à profiter des espaces extérieurs lorsque cela est possible pour permettre aux élèves de manger dans des zones présentant un risque de transmission du virus moindre. Les lycées peuvent revenir au déjeuner du campus ouvert.

Plans d'urgence

Si la priorité absolue est de fournir un enseignement en présentiel cinq jours par semaine, MCPS poursuit sa planification d'urgence pour résoudre les problèmes potentiels liés au COVID qui peuvent survenir tout au long de l'année scolaire.

Si un élève positif au COVID-19 doit s'isoler ou manquer l'école en raison d'une maladie, MCPS s'efforcera de minimiser les perturbations de l'apprentissage des élèves pendant cette période.

Le Conseil d'éducation ne fermera pas les édifices scolaires et ne basculera pas vers l'enseignement virtuel intégral, sauf sous ordre de fermeture issu d'une agence gouvernementale habilitée du comté ou de l'État. Si les autorités ordonnent une capacité réduite des édifices scolaires, les élèves de l'élémentaire disposeront d'opportunités de s'entretenir avec les professeurs tout au long de la journée. Les ressources seront fournies via Canvas. Au niveau secondaire, les élèves reçoivent des devoirs alignés sur l'apprentissage en classe via la plateforme Canvas. Des opportunités d'entretien avec des enseignants de la matière sont proposées tout au long de la journée.

Après un examen de plusieurs facteurs, une école peut être déplacée vers l'apprentissage virtuel pendant cinq jours civils dans l'intérêt de la santé et de la sécurité de l'ensemble de la communauté scolaire. La décision de suspendre l'enseignement en présentiel implique l'examen d'un certain nombre de facteurs essentiels ; ces facteurs sont pris en considération en parallèle des caractéristiques uniques de chaque école, s'étendant des programmes spécifiques

à la disponibilité opérationnelle. La communauté scolaire de ladite école recevra une lettre annonçant le changement et détaillant les informations ayant soutenu la décision prise pour cette école individuelle.

Les facteurs essentiels qui viennent appuyer cette décision comprennent :

- » Le taux de présence des élèves (moyenne sur trois jours)
- » Les absences de personnel (moyenne sur trois jours)
- » Le nombre de lignes d'autobus suspendus pour incapacité d'offrir le service le matin et l'après-midi (moyenne sur trois jours)
- » Les demandes de remplacement non satisfaites (moyenne sur trois jours)
- » Les cas de COVID-19 parmi les élèves et le personnel au cours des 10 derniers jours
- » Les retours d'un groupe hétérogène de parties prenantes de la communauté scolaire

En vue de se préparer à ce changement de fonctionnement, les enseignants disposeront d'une journée de préparation et les élèves participeront à un apprentissage asynchrone à distance. Un enseignement virtuel intégral dirigé par un enseignant se déroulera ensuite. Les familles recevront des informations, des conseils et des ressources sur ce qui se passera durant l'apprentissage virtuel. Les programmes de garde d'enfants peuvent se poursuivre comme prévu.

Les plans d'urgence pour l'enseignement ne seront implantés que si le groupe scolaire est tenu par une agence habilitée du comté ou de l'Etat de réduire la capacité des établissements scolaires en raison des conditions sanitaires dans le comté ou l'État.

Description : Programme d'études et enseignement



Plan pour la réussite scolaire

L'objectif principal de MCPS est de fournir un programme académique solide qui aide tous les élèves à s'épanouir dans leur avenir. Au cours de l'année scolaire 2022-2023, MCPS traitera le sujet des perturbations de l'apprentissage et développera des plans de soutien pour s'assurer que tous les élèves soient à niveau. Le district a élaboré des plans pluriannuels pour garantir à tous les élèves un accès et du soutien pour tout contenu manqué lié à la pandémie. Des conseils, du soutien et de la formation professionnelle permettront aux enseignants de construire une base solide axée sur la perte ou la contraction de l'apprentissage. Au fur et à mesure que les enseignants planifient les cours, ils se concentreront sur les normes de base et les lacunes des élèves conformément aux normes PreK-12 Maryland College and Career Ready (MCCRS) et aux normes de l'État.

Les emplois du temps incluent des périodes de temps dédiées à l'intervention et au soutien au niveau élémentaire et secondaire. De plus, les élèves qui présentent des lacunes importantes dans l'apprentissage auront la possibilité de participer à une session de tutorat après l'école ou de recevoir le soutien de partenaires externes.

Plan de rattrapage en mathématiques

Le Programme de mathématiques de MCPS est conçu pour stimuler les élèves de tout niveau. Notre objectif est de faire réussir des élèves en algèbre 1 au 7ème, 8ème ou 9ème grade, selon le cas, et de les préparer pour les mathématiques de niveau supérieur au lycée, y compris pour les cours Advanced Placement (AP) et International Baccalaureate (IB). Des ajustements sont apportés au plan pour remédier au contenu manqué en raison de la pandémie.

Quels sont les principes directeurs du plan de rattrapage en mathématiques ?

- Cinq jours d'enseignement des mathématiques sont dispensés chaque semaine.
- Les élèves de niveau scolaire apprennent un contenu de leur niveau.
- L'apprentissage se concentre sur le travail principal de la classe et ajoute du travail de soutien/supplémentaire.

Pour voir ce plan, veuillez [cliquer ici](#).

Plans de relance de l'alphabétisation de l'élémentaire et du secondaire

- » [Plan ELA de l'élémentaire](#)
- » [Plan ELA du secondaire](#)

Guides d'évolution et préparation à l'université et à la vie professionnelle

- » [Guides d'évolution 2022-2023](#)
- » [Préparation aux études universitaires et à la carrière professionnelle](#)



Description : Programme d'études et instruction (suite)

Plan de réponse pédagogique

MCPS continuera à mettre en œuvre un plan de réponse pédagogique pour palier l'apprentissage manquant en conséquences des mesures de la pandémie. Les données de performance de mi-année de l'année dernière ont montré une croissance et des progrès globaux, bien que dans certains domaines, les progrès aient été mitigés. Les données ont révélé :

- Une croissance et un progrès depuis le retour à l'apprentissage en présentiel en alphabétisation en 3^{ème}, 6^{ème} et 9^{ème} grade
- Une croissance en alphabétisation dans de nombreux sous-groupes, y compris chez les apprenants de l'anglais et les élèves en situation de handicap
- Les progrès en mathématiques étaient inégaux, en particulier en 6^{ème} et 9^{ème} grade
- Les élèves de 3^{ème} grade en mathématiques ont progressé dans l'apprentissage des mathématiques de base de leur niveau.
- Les compétences primaires en alphabétisation de nos plus jeunes apprenants se sont améliorées, mais des lacunes subsistent

Dans le cadre de notre plan d'intervention pédagogique visant à mettre l'accent sur l'apprentissage de grade scolaire :

» **Mettons l'accent sur l'alphabétisation et les mathématiques**

Nous savons que les progrès ont été ralentis pour bon nombre de nos élèves en raison des mesures liées à la pandémie et en dépit d'une croissance observée au cours de la dernière année scolaire, des lacunes subsistent pour de nombreux élèves et groupes d'élèves. Nous restons concentrés sur un enseignement de qualité élevée en alphabétisation et en mathématiques pour poursuivre nos progrès. En Arts en langue anglaise (ELA) à l'école élémentaire, MCPS a identifié les compétences essentielles qui viennent bâtir l'alphabétisation et a ajusté le calendrier pour dédier plus de temps à leur enseignement. De nouvelles ressources et une formation professionnelle donnent aux écoles les connaissances et les outils dont elles ont besoin pour soutenir nos plus jeunes élèves. En Arts en langue anglaise

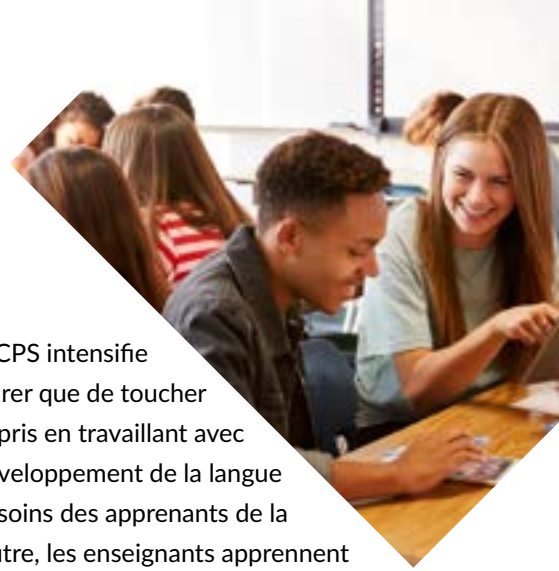
et mathématiques, MCPS intensifie ses efforts pour s'assurer que de toucher tous les élèves, y compris en travaillant avec des spécialistes du développement de la langue pour répondre aux besoins des apprenants de la langue anglaise. En outre, les enseignants apprennent des méthodes antiracistes et anti-préjugés de salle de classe pour s'assurer que les élèves se sentent accueillis et impliqués en cours.

» **Nous enseignons au niveau du grade scolaire et traitons les connaissances manquantes lorsque nécessaire**

Nous avançons sur le contenu de grade scolaire tout en évaluant les connaissances antérieures essentielles afin de soutenir l'acquisition de nouvelles connaissances. En progressant dans l'enseignement au grade scolaire, nous pouvons empêcher les élèves de prendre davantage de retard. Pour soutenir les enseignants et directeurs d'établissement, nous avons fourni des conseils sur les notions et compétences essentielles, un rythme d'apprentissage approprié, des opportunités d'enrichissement pour ceux qui en veulent plus et du soutien scolaire pour les apprenants qui ont besoin de davantage de contrôle et d'instruction.

» **Suivi de l'apprentissage des élèves et ajustement de l'enseignement**

Pour enseigner au grade scolaire tout en couvrant les connaissances manquantes, les enseignants doivent avoir connaissance de ce que leurs élèves savent et peuvent agir et utiliser ces informations pour ajuster l'enseignement quotidien. Bien que nous connaissions tous les évaluations qui mesurent périodiquement l'apprentissage des élèves, telles que les évaluations de fin d'unité et les évaluations de mesure du progrès scolaire (MAP), MCPS aide les enseignants à intensifier l'utilisation des évaluations pour l'apprentissage en utilisant des outils d'évaluation disponibles à la fois en alphabétisation et en mathématiques. Cela signifie que les enseignants donneront aux élèves des devoirs conçus pour savoir à quel moment ils doivent traiter les connaissances manquantes de l'année précédente, et repérer les élèves qui ont besoin de



Description : Programme d'études et instruction (suite)

soutien supplémentaire régulier pour les notions et compétences de grade scolaire. Cette surveillance et ces ajustements continus garantiront que l'enseignement sera basé sur les besoins d'apprentissage des élèves pour garantir que tous obtiennent des résultats égaux ou supérieurs en alphabétisation et en mathématiques.

» Fournissons du soutien supplémentaire pendant et en dehors de la journée d'école

Le soutien scolaire et les interventions permettent de remédier aux connaissances manquantes et d'aider les élèves à apprendre plus rapidement. MCPS offre un accès sans précédent aux cours de soutien pour les élèves, sans frais pour les familles. Nous proposons plusieurs fois par semaine un cours de soutien intensif, individuel et en petits groupes en alphabétisation et en mathématiques pour les élèves identifiés, qui vient renforcer le programme scolaire en cours. Pour les élèves qui ont besoin d'un soutien plus intensif, nous proposons des interventions disponibles avant, pendant ou après l'école. En outre, un cours de soutien « à la demande », ou une aide aux devoirs, sera disponible 24h/24 et 7j/7 pour tout élève, dispensé par des sociétés de soutien scolaire agréées.

» Veillons à ce que toutes nos écoles aient un objectif commun et dispose du soutien dont elles ont besoin

Toutes les écoles continueront de traiter le sujet des connaissances manquantes en alphabétisation et en mathématiques et donneront la priorité au bien-être et au climat scolaire, pour s'assurer que les élèves soient bien à niveau de grade scolaire ou au-delà dans ces matières, d'ici la fin de l'année. Les écoles travaillent avec leur directeur de l'apprentissage, de la réussite et de l'administration et leurs équipes pour élaborer des plans d'amélioration de l'école, surveiller leur travail et fournir un soutien et un apprentissage au personnel pour atteindre ces objectifs.

» Fournissons une formation à l'échelle du système

MCPS a identifié trois domaines clés de développement professionnel en alphabétisation et mathématiques pour les enseignants, les chefs d'établissement et les directeurs basés au siège. Pour soutenir l'alphabétisation de l'élémentaire, l'apprentissage professionnel met l'accent sur le passage à une alphabétisation structurée axée sur les compétences fondamentales. Au niveau secondaire, l'accent est mis sur l'amélioration des compétences de bases, dans toutes les matières. L'apprentissage professionnel autour des mathématiques au niveau élémentaire et secondaire examinera les meilleures pratiques de planification fondées sur une compréhension approfondie du contenu mathématique. Le groupe scolaire garantira que les enseignants, les directeurs d'établissement et le personnel du bureau central reçoivent tous cette formation. À la suite de ce travail, nous souhaitons que les élèves de MCPS du K-12 obtiennent des résultats égaux ou supérieurs aux attentes en alphabétisation et en mathématiques, et souhaitons un programme et un enseignement de la meilleure qualité, basé sur les besoins d'apprentissage des élèves.



Soutien scolaire et interventions



Grâce à l'utilisation de mesures issues des classes, du district et externes, les élèves qui ne démontrent pas de maîtrise des normes de niveau scolaire recevront soit un tutorat, soit un soutien en intervention. Les cours de soutien auront lieu avant ou après l'école par un employé de MCPS ou un partenaire externe qui a été formé pour utiliser le programme d'études de MCPS.

Les modèles de cours de soutien de MCPS incluent :

LES COURS INTENSIFS	LES INTERVENTIONS FONDÉES SUR DES PREUVES	LE SOUTIEN À LA DEMANDE, L'AIDE AUX DEVOIRS
<ul style="list-style-type: none"> • Ce soutien vient appuyer la réussite dans l'enseignement quotidien en classe, en alignement sur le programme d'études du grade scolaire • "Accélération de l'apprentissage" • Plusieurs sessions par semaine en dehors de l'enseignement régulier, 60-90 minutes par session • Virtuel ou présentiel • Pour élèves identifiés et invités en fonction des besoins • Effectué par le personnel de MCPS ou des prestataires externes 	<p>Interventions fondées sur des données probantes en matière d'alphabétisation</p> <ul style="list-style-type: none"> • Orton-Gillingham • Really Great Reading • iReady Reading • System 44 • Read 180 • iLit (élèves multilingues en émergence) <p>Interventions fondées sur les preuves en mathématiques</p> <ul style="list-style-type: none"> • iReady Math • Mathématiques 180 	<ul style="list-style-type: none"> • Ouvert à tous les élèves, tous grades scolaires • Peut servir tous les cours et matières • Disponible 24h/24 et 7j/7, horaires souples • Actuellement en virtuel • Effectué par des prestataires externes

Les programmes d'alphabétisation/mathématiques suivants de MCPS seront utilisés pour le soutien intensif afin de soutenir le programme scolaire actuel en dehors de la journée d'école :

Mathématiques de l'élémentaire : Eureka Math : un programme rigoureux qui encourage la réflexion profonde et créative chez les élèves. Eureka stimule les élèves en les faisant manipuler et travailler avec des nombres de manière beaucoup plus profonde ; relier les notions mathématiques au monde réel ; et résoudre des problèmes qu'ils n'ont jamais rencontrés.

Mathématiques pour les Collégiens: LearnZillion— Stimule les élèves à travers un discours mathématique collaboratif, des rituels pédagogiques inclusifs et des outils numériques qui favorisent la pensée critique et le raisonnement.

Mathématiques du lycée :

Une combinaison de **Illustrative Math et Curriculum 2.0** est utilisée pour concevoir une expérience d'apprentissage interactive. Standards Benchmark Adelante est aligné avec Benchmark Advance pour

soutenir un environnement de développement efficace qui renforce l'apprentissage de l'espagnol et de l'anglais, amenant les élèves à devenir bialphabètes.

Arts en langue anglaise de l'élémentaire : Benchmark Advance et Benchmark Adelante—Fournit un enseignement intégré de lecture, d'écriture, d'expression orale et d'écoute qui soutient les objectifs pédagogiques alignés sur les normes Maryland College et Career-Ready English Language Arts (ELA). Benchmark Adelante est aligné avec Benchmark Advance pour soutenir un environnement de développement efficace qui renforce l'apprentissage de l'espagnol et de l'anglais, amenant les élèves à devenir bialphabètes.

Arts en langue anglaise du secondaire : StudySync : un programme complet d'arts en langue anglaise qui combine un enseignement numérique avec des imprimés ciblés pour garantir que les élèves soient impliqués et motivés pour accéder à des textes complexes. StudySync prépare tous les élèves aux attentes du Maryland College et des normes Career-Ready English Language Arts (ELA) en lecture, écriture, expression orale/écoute et langage.



Cours de soutien et interventions (suite)



Les interventions fondées sur la preuve comprennent :

INTERVENTION EN ALPHABÉTISATION	NIVEAUX SCOLAIRES SERVIS
Orton Gillingham (OG) : Fournit des méthodologies explicites, systématiques et multisensorielles qui peuvent être mises en œuvre en tant qu'intervention de lecture de niveau III pour les élèves qui nécessitent une remise à niveau intensive en matière de conscience phonologique, de phonétique, de décryptage et d'écriture.	École élémentaire, collège et lycée
Really Great Reading (RGR) : fournit des interventions de lecture explicites, systématiques et cumulatives de niveau III pour les élèves qui nécessitent une remise à niveau intensive dans les domaines de la conscience phonologique, la phonétique, le décryptage et l'écriture. Il existe trois interventions RGR disponibles pour les élèves : Countdown, Blast et HD Word.	Elementaire et collège.
iReady Reading : Fournit une intervention explicite et systématique de niveau III pour les élèves en besoin d'une remise à niveau intensive en compréhension.	École élémentaire
System 44 : Couvre les compétences de base en alphabétiation	Collèges et Lycées
Read 180 : Aborde les compétences de base en lecture qui construiront une compréhension globale et une lecture en compréhension du sens.	Collèges et lycées
iLit : Soutiens supplémentaires en alphabétisation pour les élèves d'ALS en 4ème, 5ème grade, collège et lycée	École élémentaire, collège et lycée
INTERVENTION EN MATHÉMATIQUES	NIVEAUX SCOLAIRES SERVIS
iReady Math : Fournit une intervention explicite et systématique de niveau III pour les élèves en besoin d'une remise à niveau intensive en mathématiques.	École élémentaire
Mathématiques Couvre les compétences mathématiques de base pour se préparer à l'algèbre 1	Collèges et Lycées



Cours de soutien et interventions (suite)

Tous les cours de soutien et interventions seront contrôlés en utilisant les mesures suivantes :

COURS DE SOUTIEN INTENSIF	LES INTERVENTIONS FONDÉES SUR DES PREUVES	SOUTIEN SCOLAIRE A GRANDE INTENSITE ET SOUTIEN SCOLAIRE À LA DEMANDE
Personnel de MCPS	Personnel de MCPS	Fournisseurs externes approuvés
<ul style="list-style-type: none"> Niveaux MAP Evaluations du district Notes de la session MCAP 	<ul style="list-style-type: none"> Croissance grâce à l'intervention MAP Evaluations du district Notes de la session MCAP 	<ul style="list-style-type: none"> Niveaux MAP MCAP Notes de la session
Plateforme : Performance Matters	Plateforme : Spécifique à l'intervention + Performance Matters	Plateforme : Performance Matters et plateformes de fournisseurs
SUIVI DU PROGRÈS DE L'ÉLÈVE (EVIDENCE OF LEARNING)		

Plans d'évaluation

Les données d'intervention collectées pour l'évaluation et l'analyse des données seront utilisées pour renseigner le plan d'évaluation de chaque élève à la fin de chaque cycle d'intervention/de soutien. Le plan d'évaluation sera fourni aux enseignants et aux parents. Les données de diagnostic jointes aux rapports d'avancement quotidiens seront incluses dans le plan d'évaluation. En outre, MCPS utilisera les données d'intervention, ainsi que de multiples mesures et données anecdotiques, pour évaluer l'incidence et l'efficacité des programmes d'intervention approuvés dans la lutte contre la perte d'apprentissage des élèves. La fréquentation et l'utilisation de l'intervention seront utilisées pour mesurer le succès.

École du samedi

Les élèves de MCPS peuvent accéder à un soutien scolaire supplémentaire via [l'école du samedi](#), fourni par la George B. Thomas Learning Academy.



A quoi s'attendre : Éducation spécialisée

Le Service de l'éducation spécialisée poursuivra la mise en œuvre des interventions précoces et des services d'éducation spécialisée conformément à la loi sur l'éducation des personnes en situation de handicap (IDEA), aux réglementations du Code du Maryland (COMAR) et aux directives du MSDE.

Des services d'intervention précoce et d'éducation spécialisée seront offerts aux élèves de la naissance à l'âge de 21 ans. Pour les élèves suivant un programme d'enseignement individualisé (IEP), un enseignement spécialement conçu et des services connexes seront dispensés conformément à ce qui est documenté dans l'IEP de l'élève. Le district a développé des procédures pour répondre aux mandats d'éducation spéciale de la loi fédérale et de l'État. Ces mandats comprennent les échéanciers et la documentation associés aux évaluations, aux réunions de l'équipe IEP et à l'offre de consignes et services connexes conçus à cet effet. Tous les élèves recevront la mise en œuvre complète des services comme indiqué dans leur IEP ou leur plan de services familiaux individualisés (IFSP). Les équipes IEP suivront toutes les procédures légales pour mettre en œuvre les services et/ou convoquer les réunions IFSP/IEP requises si des modifications de ces documents devenaient nécessaires suite à un examen de données.

Les technologies d'enseignement et/ou d'assistance requises pour les élèves en situation de handicap seront fournies. Des opportunités d'apprentissage professionnel et de coaching intégré à l'emploi seront offertes aux enseignants de l'enseignement général, de l'éducation spécialisée et du développement de la langue anglaise (ELD), aux paraéducateurs, aux fournisseurs de services en lien et aux administrateurs. Ces opportunités porteront sur un enseignement spécialement conçu, des interventions de niveau III fondées sur des données probantes en lecture, en écriture et en mathématiques, des méthodes et du soutien comportemental et socio-émotionnel, ainsi que des technologies d'enseignement / d'assistance.

Nourrissons et tout-petits

Le programme pour les nourrissons et les tout-petits du comté de Montgomery (MCITP) fournit des services en présentiel à domicile ou dans un autre environnement naturel. Les parents peuvent choisir de recevoir des services par l'intermédiaire d'un coach virtuel.

Détection chez les enfants

La sélection et les évaluations des élèves âgés de 3 à 5 ans sont effectués en présentiel. La sélection virtuelle peut être proposée dans certaines circonstances. Les mesures de sélection et d'évaluation peuvent inclure un entretien approfondi avec les parents, un questionnaire pour les enseignants du préscolaire, des activités de développement informelles et d'autres documents. Des mesures standardisées, qui peuvent comprendre des échelles d'évaluation des parents, sont dispensées virtuellement et/ou en présentiel, en tenant compte des paramètres de chaque évaluation et des besoins individualisés de l'élève. Des observations directes de l'élève dans son environnement familial ou de garde sont effectuées lorsque cela est possible. Les résultats de l'évaluation sont communiqués avec les familles lors de la première réunion d'admissibilité à l'IEP. Un IEP est élaboré, le cas échéant, pour que l'enfant reçoive des services d'éducation spécialisée en vue de le préparer au Kindergarten.

La sélection et les évaluations des élèves du Kindergarten au 12^{ème} grade et/ou jusqu'à l'âge de 21 ans sont effectuées en présentiel. Des mesures standardisées, y compris des échelles d'évaluation des parents, sont dispensées en présentiel, en tenant compte des paramètres de chaque évaluation et des besoins individualisés de l'élève.



Éducation spécialisée (suite.)

Les évaluations effectuées par des ergothérapeutes, des physiothérapeutes, des orthophonistes et d'autres fournisseurs de services liés sont offertes en présentiel. Il peut s'agir d'entretiens avec les parents, des observations des élèves dans leur environnement familial et des mesures normalisées, le cas échéant.

Prestation des services

MCPS continue de fournir des services aux élèves dans l'environnement le moins restrictif. Les équipes scolaires sont encouragées à considérer la gamme d'opportunités éducatives offertes à tous les élèves en mettant l'accent sur l'optimisation des opportunités pour les élèves en situation de handicap leur permettant d'apprendre et de progresser avec leurs camarades non handicapés et de participer à la communauté scolaire.

Services de compensation / récupération

Les élèves précédemment jugés éligibles aux services compensatoires / de récupération dont les services ne prennent pas fin d'ici la fin de l'école d'été 2022 continueront de recevoir les services établis tout au long de l'année scolaire 2022-2023.

Mise en œuvre de l'IEP en conditions d'urgence

Un enseignement et des services connexes spécialement conçus pour les élèves en situation de handicap seront mis en œuvre conformément aux décisions documentées dans les rubriques sur Aménagement de l'IEP en cas d'urgence de l'IEP de l'élève. MCPS a fourni aux équipes scolaires le Bulletin d'Assistance Technique MSDE : [Éducation spécialisée - Plan de continuité de l'apprentissage - Exigence d'assurer la poursuite des services](#)

[d'éducation spécialisée pendant les fermetures d'écoles d'urgence.](#)

Plans Section 504

Tous les élèves suivant un plan section 504 bénéficieront de leurs aménagements documentés. Le gestionnaire de cas du plan section 504 coordonnera les réunions virtuelles ou en présentiel du plan section 504 au moins une fois par année scolaire dans le but d'examiner et réviser le plan section 504, selon les besoins ou sur demande des parents.

Si vous avez des questions au sujet des services d'éducation spécialisée, veuillez contacter le directeur de l'école et/ou l'Office of Special Education Services (Bureau des services d'éducation spécialisée) au 240-740-3900.



Description :

Académie Virtuelle de MCPS

Pour l'année scolaire 2022-2023, le programme virtuel de MCPS servira les élèves du Kindergarten au 12^{ème} grade et se basera sur un modèle d'enseignement mixte qui suivra l'année scolaire de 180 jours approuvée par MCPS. Un modèle d'enseignement mixte comprendra à la fois une instruction synchrone (en direct) et asynchrone (en indépendance). Cela signifie que les élèves participeront à une combinaison d'expériences d'apprentissage - une partie de l'enseignement sera dirigée par l'enseignant avec la classe dans sa totalité et une partie sera consacrée à l'apprentissage en indépendance. L'objectif principal de l'Académie virtuelle est de favoriser un environnement d'apprentissage en ligne sûr et inclusif, à même de répondre aux besoins individuels des élèves, dans un cadre scolaire qui comprend un personnel qui connaît leurs centres d'intérêt et souhaite les voir exceller. Le programme comprend notamment :

- Une sélection de cours de formation générale traditionnelle
- Des cours accélérés et spécialisés (Honors).
- Des clubs et activités parascolaires
- De l'implication, un soutien, un contenu de qualité et des expériences pédagogiques en direct lors desquelles les élèves peuvent profiter d'opportunités et d'expériences d'apprentissage élargies

Enfin, la MVA offre également une opportunité unique aux lycéens qui travaillent, à ceux qui recherchent d'autres options extrascolaires et à ceux qui souhaitent suivre des cours accélérés et avancés qui peuvent ne pas être disponibles dans leur école d'affectation.

Les élèves suivront un horaire de sonnerie spécialement conçu qui respecte les réglementations COMAR, favorable à l'enseignement synchrone en ligne. Les cours en direct auront lieu tous les jours, du lundi au vendredi, et viendront s'aligner étroitement sur l'horaire de début et de fin des écoles en présentiel. L'horaire de début et de fin peuvent se voir ajustés pour s'adapter aux différents niveaux de scolarité mais maintiendront le même volume d'heures que les programmes scolaires réguliers. L'horaire quotidien sera personnalisé par niveau pour inclure des périodes d'assistance et d'enregistrement afin de donner aux élèves du temps supplémentaire et le soutien de leurs enseignants en classe selon leurs besoins académiques. Les heures d'apprentissage par le service des élèves (SSL) seront enregistrées et documentées dans le dossier de l'élève, et l'Académie virtuelle promouvra et intégrera des opportunités pour les élèves de remplir cette exigence.

Pour les élèves qui ont besoin d'une opportunité d'apprentissage numérique en raison de conditions physiques ou émotionnelles qui les empêchent d'accéder à l'enseignement à leur école d'inscription, MCPS dispose de services d'enseignement provisoires.

De plus, MCPS propose les programmes en ligne Pathways to Graduation, pour les élèves qui ont besoin d'accéder aux cours requis pour l'obtention du diplôme.

Pour plus d'informations sur ces programmes, veuillez vous rendre sur la page :

- [Services provisoires d'enseignement](#)
- [Online Pathways](#)



Notation, présence, implication et responsabilité



Notation

Pour l'année scolaire 2022-2023, MCPS reviendra aux politiques et procédures de notation pré-pandémie décrites dans le [Règlement MCPS IKA-RA, Notation et bulletin de notes](#). Cependant, sur la base des leçons apprises au cours des années 2020-2021 et 2021-2022, lorsque les procédures de notation ont été révisées à la suite de la pandémie, des conseils supplémentaires sont fournis aux écoles pour tirer parti de ces expériences, répondre aux intérêts des élèves et de la communauté, et mettre en évidence les meilleures pratiques et attentes pour l'année 2022-2023.

Ceux-ci incluent :

- Donner la priorité aux élèves et noter avec indulgence. Les écoles offriront aux élèves de multiples possibilités de réévaluation et de flexibilité. MCPS est conscient des défis extrêmes auxquels les élèves ont été confrontés pendant la pandémie et continueront de faire face pendant la période de rattrapage.
- Établir des préconisations d'intervalles de notes à chaque période de notation.
- Garantir des modèles de carnet de notes réguliers (90% de toutes les tâches/évaluations, 10% de pratique/préparation) pour presque tous les cours.
- Utilisation continue de la « règle des 50% » et mise en évidence de l'attente d'une communication à deux sens avant d'attribuer des zéros.
- Supprimer la catégorie requise de 10% pour les évaluations de district requises en anglais, en anglais pour les locuteurs d'autres langues (ESOL) et en mathématiques, et la remplacer par une catégorie de carnet sans notes.

MCPS reviendra également aux attentes pré-pandémie pour la mise en œuvre de la récupération de crédit, l'intervention sur l'assiduité et la modification des notes.

Responsabilité

Cadre de preuve d'apprentissage de MCPS

Dans l'évaluation des résultats des élèves, MCPS cherche à répondre aux questions suivantes :

- Est-ce que les enfants progressent ?
- Est-ce que ce qu'il/elle apprend suffisamment ?
- Comment pouvons-nous le savoir ?
- Pour quelles raisons ne progressent-ils pas ?
- Comment allons-nous y répondre ?

Afin de se faire une vraie idée des progrès d'un élève, le district utilise plusieurs mesures pour évaluer les performances des élèves. Un ensemble de mesures utilisées en **classe et dans le district ainsi que d'autres catégories externes** qui évaluent les progrès de l'élève.

DONNÉES DE LA CLASSE	Bulletin Scolaire
ÉVALUATION EN MATHÉMATIQUES AU NIVEAU DU DISTRICT	Évaluations de district directement alignées sur les normes du programme en classe
ÉVALUATION EXTERNE	Évaluations étatiques/nationales



Notation, présence, implication et responsabilité (suite)



Données de base et données sur les résultats des élèves

Le cadre Preuves d'apprentissage 2020-2021 sert de données de base pour mieux comprendre l'évolution des élèves en alphabétisation et mathématiques. Ce cadre se compose de différents indicateurs, évaluations en anglais et en mathématiques, chacune assignée à l'une des trois catégories suivantes : classe, district ou externe. Vous trouverez ci-dessous les tableaux de données de base pour l'école élémentaire, le collège et le lycée, et les résultats projetés des élèves ventilés par race, groupe de services et sexe.

Ecole élémentaire

	POURCENTAGE ATTEINT EN ALPHABÉTISATION EOL	PROJECTION VERS L'OBJECTIF DE 90% D'ICI 2025	POURCENTAGE ATTEINT EN MATHÉMATIQUES EOL	PROJECTION VERS L'OBJECTIF DE 90% D'ICI 2025
Féminin	59.2	66.9	59.0	66.8
Homme	53.4	62.6	59.5	67.1
Asiatique	77.6	80.7	83.4	85.1
Noirs ou Afro-américains	51.1	60.8	50.2	60.2
Hispanique/Latino	33.4	47.6	37.0	50.3
Blanc	76.4	79.8	80.8	83.1
Autres	70.2	75.2	72.5	76.9
Système de repas gratuit et à prix réduit	32.9	47.2	35.3	49.0
Éducation spécialisée	30.8	45.6	36.0	49.5
Compétences Limitées en Anglais	31.1	45.8	36.8	50.1



Notation, présence, implication et responsabilité (suite)



Collège (Middle school)

	POURCENTAGE ATTEINT EN ALPHABÉTISATION EOL	PROJECTION VERS L'OBJECTIF DE 90% D'ICI 2025	POURCENTAGE ATTEINT EN MATHÉMATIQUES EOL	PROJECTION VERS L'OBJECTIF DE 90% D'ICI 2025
Féminin	73.6	77.7	60.0	67.5
Homme	66.5	72.4	55.8	64.4
Asiatique	87.4	88.1	84.8	86.1
Noirs ou Afro-américains	63.9	70.4	45.6	56.7
Hispanique/Latino	50.5	60.4	34.5	48.4
Blanc	88.0	88.5	80.0	82.5
Autres	79.1	81.8	70.3	75.2
Système de repas gratuit et à prix réduit	48.8	59.1	32.7	47.0
Éducation spécialisée	53.3	62.5	31.4	46.1
Compétences Limitées en Anglais	45.5	56.6	26.1	42.1



Notation, présence, implication et responsabilité (suite)



Lycée (High school)

	POURCENTAGE ATTEINT EN ALPHABÉTISATION EOL	PROJECTION VERS L'OBJECTIF DE 90% D'ICI 2025	POURCENTAGE ATTEINT EN MATHÉMATIQUES EOL	PROJECTION VERS L'OBJECTIF DE 90% D'ICI 2025
Féminin	78.5	81.4	73.8	77.9
Homme	70.3	75.2	65.3	71.5
Asiatique	89.8	89.9	88.7	89.0
Noirs ou Afro-américains	69.6	74.7	62.2	69.2
Hispanique/Latino	54.7	63.5	48.9	59.2
Blanc	90.0	90.0	86.3	87.2
Autres	83.0	84.8	76.7	80.0
Système de repas gratuit et à prix réduit	55.1	63.8	48.8	59.1
Éducation spécialisée	57.8	65.9	47.0	57.8
Compétences Limitées en Anglais	38.3	51.2	36.2	49.7

Pour déterminer le volume de connaissances que les élèves susceptible de manquer aux élèves, divers points de données seront examinés par des groupes d'élèves, y compris les données de salle de classe (c'est-à-dire les notes), les données globales du district pour les évaluations alignées sur le programme d'études et les évaluations standardisées.

Ces données seront comparées à celles de leurs camarades de niveau scolaire ainsi qu'aux données nationales, le cas échéant, pour identifier les différences de résultat. Un examen des mesures du progrès scolaire (MAP) Croissance des résultats en lecture et en mathématiques sera comparé au printemps 2022 et à l'automne 2022 cette année.



Responsabilité (suite)

Cadre de preuve d'apprentissage de MCPS (suite)



Le cadre de preuve de l'apprentissage est composé de différentes mesures en classe, du district et externes, utilisées pour évaluer l'apprentissage des élèves. Le cadre se base sur une approche à mesures multiples qui identifie la responsabilité de la préparation et de la réussite des élèves. L'objectif du cadre est d'éviter de ne recourir qu'à une mesure unique pour indiquer si un élève est bien en train d'apprendre, ou sa façon de démontrer qu'il a appris. Une approche à mesures multiples donne davantage d'occasions aux élèves de démontrer leur apprentissage et donne un état plus exhaustif de ce que les élèves savent et sont capables de faire. Pour les élèves qui ne présentent pas de preuves d'apprentissage, du soutien, sous forme de tutorat et d'interventions, sera fourni pour améliorer l'apprentissage des élèves et leur réussite.

L'un des aspects du cadre de preuve de l'apprentissage qui sera utilisé pour identifier les élèves en besoin de soutien supplémentaire est la mesure externe des évaluations de la croissance NWEA Measures of Academic Progress (MAP). Les évaluations NWEA MAP Growth permettent non seulement de faire des comparaisons avec des camarades de niveau scolaire, mais aussi avec des camarades à l'échelle de la nation. Pour l'administration à l'automne d'une mesure externe, MAP Growth, les paramètres suivants seront utilisés pour les élèves de l'élémentaire au lycée.

Administration des évaluations externes de septembre/octobre 2021

NIVEAU	ALPHABÉTISATION	MATHÉMATIQUES	INDICATEURS
École Élémentaire: Kindergarten / 2ème grade	Programme de MAP pour évaluer la Fluidité en Lecture*	MAP-Primary	Performance égale ou supérieure au 50ème centile national
École Élémentaire: 3ème Grade - 5ème Grade	MAP Growth - Lecture	MAP Growth - Mathématiques	Performance égale ou supérieure au 50ème centile national
Collège (Middle school)	MAP Growth - Lecture	MAP Growth - Mathématiques	Performance égale ou supérieure au 50ème centile national
Lycée	MAP Growth - Lecture	MAP Growth - Mathématiques	Performance égale ou supérieure au 50ème centile national

* La performance est mesurée pour les élèves atteignant ou dépassant la norme de niveau scolaire désignée par la NWEA.



Présence/absence

Cahiers de présence

Chaque matin, les parents doivent faire un contrôle de la santé de leurs enfants. Si un enfant présente des symptômes de COVID-19, les parents sont tenus de le garder à la maison et contacter leur médecin. [Les tests positifs doivent être signalés via l'outil de rapport de MCPS](#). Les politiques de présence qui étaient en place avant la pandémie de COVID-19 seront rétablies et mises en œuvre. Veuillez consulter le Règlement JEA-RA de MCPS : Présence/Absences des Élèves. Cela comprend le recueil, les relevés et les rapport de présence quotidienne, les retards, les absences justifiées et les absences non justifiées. Pour l'école élémentaire, la présence seront recueillie chaque jour au début de la journée scolaire. Pour le secondaire, la fréquentation est prise à chaque période et calculée de sorte à obtenir un code de fréquentation quotidienne.

La présence est recueillie par les enseignants et relevée dans Synergy, le système d'information des élèves. Ces données sont visibles pour les parents via ParentVUE, le portail des parents. Lorsqu'un élève est marqué absent, un appel ConnectEd automatisé alerte le parent que l'élève est absent. Cela permet une intervention et une action rapide si nécessaire. Des rapports de présence quotidiens sont exécutés au niveau de l'école pour permettre aux dirigeants d'examiner les tendances de présence et identifier les élèves qui pourraient avoir besoin d'aide pour se rendre à l'école régulièrement. Au cours des trois premières semaines d'école, le personnel du bureau central surveillera également quotidiennement l'assiduité pour identifier les élèves qui ne sont pas retournés à l'école et planifier les processus de sensibilisation des familles. Un certain nombre de rapports sur l'élève et rapports agrégés au niveau de l'école et du district sont utilisés pour surveiller l'assiduité et mettre en place une intervention rapide si nécessaire.

Le document [Directives sur la présence suite à la réouverture](#) offre une explication du processus coordonné par le Student and Family Support and Engagement et le Bureau du Service de l'éducation spécialisée. Il est destiné à sensibiliser de manière particulière et mettre en œuvre des interventions ciblées pour les élèves présentant des problèmes de régularité en termes de présence et d'implication.

Equipes du bien-être

Au cours de l'année scolaire 2022-2023, toutes les écoles ont fait évoluer leurs équipes de bien-être pour s'adresser aux élèves qui

ont eu des difficultés à aller ou s'impliquer à l'école, qui ont connu des difficultés socio-émotionnelles et aux élèves et aux familles qui ont besoin de ressources du groupe scolaire et de la communauté. Les membres clés des équipes de bien-être des élèves sont les administrateurs scolaires, les conseillers scolaires, les assistants auprès des élèves (PPW), les assistants sociaux, les psychologues scolaires, les coordinateurs des parents de la communauté (PCC) et les conseillers thérapeutiques multilingues émergents (ETC). Les équipes de bien-être des élèves analysent les données, effectuent des analyses des causes profondes et mettent en œuvre des interventions ciblées.

MCPS a créé une plate-forme de systèmes de soutien à plusieurs niveaux (MTSS) dans Synergy. La plateforme MTSS permettra aux écoles et au district de suivre et d'évaluer les interventions mises en œuvre pour les élèves dans les domaines du soutien socio-émotionnel, du soutien comportemental et de l'assiduité. Les membres de l'équipe de bien-être des élèves de toutes les 210 écoles ont été formés sur la plateforme MTSS au printemps 2023. La plateforme suivra un déploiement graduel au second semestre de l'année scolaire 2022-2023. L'apprentissage professionnel d'été aura lieu avant le déploiement complet de la plateforme MTSS pour le début de l'année scolaire 2023-2024.



Présence à l'Académie virtuelle

Un enseignement synchrone est dispensé chaque jour aux élèves de l'Académie virtuelle. Les élèves sont censés assister aux cours tous les jours. La présence est recueillie quotidiennement conformément à la politique de MCPS et à l'enseignement en présentiel. Les enseignants de l'élémentaire relèvent la présence une fois par jour le matin et les enseignants du secondaire relèvent la présence au début de chaque période de classe. La présence période par période du secondaire est agrégée pour calculer un relevé de présence quotidien qui est enregistré dans Synergy, le système d'information sur les élèves. L'Académie virtuelle compte deux équipes de bien-être, une dédiée à l'élémentaire et l'autre au secondaire. Ces équipes se réunissent chaque semaine et analysent les données de présence et d'implication de tous les élèves. Ils identifient les élèves qui ont besoin de davantage de sensibilisation et élaborent des processus et des plans pour soutenir ces derniers. Tous les assistants du personnel soutiennent les élèves de l'Académie virtuelle. Les élèves étant toujours inscrits dans leur école d'affection, le personnel de conseil de l'académie virtuelle s'associe au personnel de conseil d'éducation de l'école pour fournir un soutien et des services coordonnés.



Soutien pour les élèves, le personnel et les familles



MCPS reconnaît que la pandémie a affecté le bien-être scolaire, social et émotionnel des élèves, du personnel et des familles. MCPS continuera à réunir les élèves et leur proposer les expériences sociales et émotionnelles positives qu'offre l'apprentissage en présentiel. MCPS continue d'impliquer les élèves, les familles et les parents à travers l'initiative Community Navigator, en visitant les quartiers et les espaces de la communauté pour fournir des informations, des ressources et un soutien ciblé aux familles. MCPS s'est également associé à des agences du comté pour offrir des événements dans la communauté afin de partager des ressources et de mettre en évidence les moyens par lesquels les élèves, les parents et les familles peuvent se connecter aux ressources d'apprentissage, sociales et de santé. MCPS a recruté et affecté un assistant social 1.0 à chaque lycée. Ce personnel est une composante essentielle de l'équipe du bien-être des élèves. ([Consultez le plan de communication ici](#)).

Élèves

MCPS continuera de répondre aux besoins physiques, sociaux et psychologiques des élèves, des familles et du personnel par des programmes et initiatives à l'échelle du district et des écoles. Le plan Be Well 365 fournit aux écoles des mesures pour répondre aux inquiétudes de la communauté et du personnel sur différents sujets. Les leçons d'apprentissage socio-émotionnel (SEL) seront dispensées séparément et intégrées tout au long du Kindergarten au 12^{ème} grade. MCPS continuera à fournir un nouveau programme SEL pour les élèves. Le personnel reçoit une formation sur le nouveau programme SEL intitulé The Leader in Me. Le programme favorise une approche holistique de l'éducation, donnant aux éducateurs les moyens d'acquérir des pratiques et des outils efficaces pour enseigner le leadership à chaque élève ; créer une culture de détermination ; et aligner les systèmes pour améliorer les résultats scolaires. La mise en œuvre aura lieu sur trois ans et [a commencé avec ces écoles](#).

Employé

MCPS s'engage pour le bien-être physique, social et psychologique de ses plus de 24 000 employés. [Be Well 365](#), pour le personnel et les élèves, fournit au personnel des ressources précieuses à l'échelle du district et de la communauté pour aider les membres du personnel et leurs familles dans ce contexte de pandémie que nous appréhendons tous, et à faire face aux effets du COVID-19 tout en accompagnant nos élèves au quotidien. Le programme d'aide aux employés a élargi son personnel et continue de fournir des services, des ressources et un soutien aux employés et à leurs familles par le biais de séances de conseil, de consultations, de messages vidéo, de [bulletins d'information](#) et d'[ateliers](#) sur différents thèmes pour promouvoir le bien-être. De plus, les écoles et les bureaux continuent de donner la priorité au bien-être du personnel ainsi qu'aux élèves, avec des ressources supplémentaires et des événements de bien-être pour les employés.

Parents et familles

MCPS continuera de fournir aux parents les ressources, les outils et les informations dont ils ont besoin pour aider leurs enfants à réussir. Il est disponible pour aider les familles à établir des liens avec le groupe scolaire et les ressources de la communauté, y compris la nourriture, le logement, la santé physique et mentale. Les familles peuvent contacter le conseiller scolaire, le psychologue scolaire, le personnel assistant, le conseiller en transition ESOL (ETC) ou le coordinateur des parents de la communauté (PCC) de leur école pour plus d'informations ou d'assistance. Les parents auront accès à des formations, des ateliers et des sessions vidéo enregistrées sur différents thèmes, notamment le bien-être socio-émotionnel, les méthodes et soutien d'apprentissage à distance, le maintien de relations parent-enfant positives et comment appréhender les technologies.

ACADÉMIE DES PARENTS

www.montgomeryschoolsmd.org/departments/parentacademy/

SÉRIE WAYMAKING SUR LA SANTÉ MENTALE

<https://youtube.com/playlist?list=PLkZwAghwrSylvgVRCWxjpil4iBWRK0Lwl>

MOMENTS DE PLEINE CONSCIENCE

www.youtube.com/playlist?list=PLkZwAghwrSylvgVRCWxjpil4iBWRK0Lwl



Implication de la communauté et communication



Équipe de mise en œuvre des initiatives stratégiques de district

Pour assurer une implication significative et dans la durée des parties prenantes dans le processus de réouverture et de reprise, MCPS a lancé l'équipe de mise en œuvre des initiatives stratégiques du district (District Strategic Initiatives Implementation Team, DSIIT) au cours de l'année scolaire 2021-2022 et poursuivra ce travail au cours de l'année scolaire 2022-2023.

Les membres du DSIIT comprennent des représentants d'organisations de parents et d'organisations de la communauté, d'associations d'employés et du personnel scolaire et administratif. Les membres travaillent en équipes de projet, dirigées par du personnel et des conseillers de la communauté, et se réunissent régulièrement pour apporter des commentaires sur les plans de réouverture et de reprise dans des domaines essentiels, des commentaires sur la mise en œuvre et faire part de leurs réflexions sur les actions futures. Les équipes de projet comprennent :

- » Atténuer les perturbations d'apprentissage
- » Focus sur les écoles les plus touchées par la pauvreté
- » Apprentissage et assistance numérique
- » Soutien du bien-être
- » Équipe consultative des opérations du COVID-19

Le Service de la communication de MCPS est responsable du développement, de l'administration et du suivi de l'efficacité des communications et de la sensibilisation pour le plan de retour à l'école. La personne responsable de ce service est Christopher Cram, directeur de la communication.

Ce service est joignable par les moyens suivants :

E-mail au directeur : christopher_c_cram@mcpsmd.org

E-mail au service : pjo@mcpsmd.org or AskMCPS@mcpsmd.org

N° de tél. du service : 240-740-2837

AskMCPS n° 240-740-3000 | Ligne en espagnol : 240-740-2845

Technologie

Les écoles ont le choix de mettre en œuvre le modèle individuel ou le modèle de chariot de rangement pour les appareils des élèves. La plupart de nos écoles secondaires ont adopté le modèle individuel, qui attribue aux élèves un Chromebook et un étui. Ils devront le rapporter de l'école à la maison chaque jour. Cet appareil sera utilisé à l'école et à la maison pour effectuer des tâches d'enseignement.

Dans le modèle de chariot, les Chromebooks sont conservés dans chaque salle de classe pour être utilisés pendant la journée. La plupart de nos écoles élémentaires ont adopté ce modèle. Les élèves de ces écoles qui ont besoin d'accéder à un Chromebook à la maison peuvent en emprunter un gratuitement et le laisser chez eux pendant l'année scolaire. En cas de dommages ou de pertes évitables, l'élève et sa famille travailleront avec leur école pour réparer/remplacer l'appareil. Une fois le coût de réparation/remplacement évalué et payé, un appareil de remplacement ou un appareil réparé sera remis. Des informations sur le programme de réparation/remplacement seront transmises aux écoles pour diffusion aux familles.

Les élèves qui n'ont pas accès à Internet à la maison peuvent continuer à utiliser les points d'accès Mi-Fi fournis pendant la période d'apprentissage virtuel uniquement. Les Chromebooks et les points d'accès Mi-Fi sont conformes à la loi sur la protection de l'Internet pour les enfants et disposent à tout moment de filtres et de contrôles.

En présentiel

Les écoles de MCPS sont censées opérer entièrement en présentiel pour l'année scolaire à venir. Pour les élèves ayant des circonstances atténuantes, postuler et participer à l'Académie virtuelle est une option, ainsi que postuler pour des services d'enseignement par intérim. Tous les élèves utiliseront les Chromebooks comme appareil principal pour l'enseignement. Les comptes Google de MCPS sont fournis à tout le personnel et aux élèves. En plus des applications et du programme en ligne, MCPS utilise le système de gestion de l'apprentissage Canvas pour les enseignants, qui permet de créer des référentiels de cours en ligne pouvant inclure des aides aux cours, des devoirs, des fils de discussion, des quiz et plus encore. Le réseau MCPS peut prendre en charge tous les appareils des élèves et du personnel, de sorte que l'enseignement et l'évaluation doivent être transparents.

Virtuel

Si un basculement vers l'enseignement virtuel s'avérait nécessaire, tous les élèves

auront accès à un Chromebook à la maison.

Les mêmes ressources technologiques, y compris les abonnements en ligne à Nearpod, PearDeck et Zoom, seront utilisées pour assurer une transition transparente vers l'enseignement virtuel. Canvas sera utilisé comme référentiel de cours principal.

Canvas

Pendant l'enseignement en présentiel, la plate-forme Canvas peut être utilisée par les enseignants pour héberger le matériel de cours, y compris les notes, les présentations, les vidéos, les devoirs, les calendriers, les quiz et plus encore. Ces cours peuvent ou non inclure tous les travaux en classe, car les enseignants ont la possibilité d'utiliser de nombreuses ressources en ligne et physiques pour préparer des tâches pédagogiques de la meilleure qualité. La plateforme Canvas est similaire à un dossier de cours ou à un classeur et constitue une ressource à la disposition des enseignants et des élèves. En cas d'absences de courte durée, les ressources de la plateforme Canvas seront utilisées pour soutenir la poursuite de l'apprentissage des élèves.

Dotation en personnel

Chaque école identifie le personnel disponible pour soutenir l'enseignement. A l'école élémentaire, ceci inclut les spécialistes de la lecture, les enseignants en perfectionnement du personnel, les paraéducateurs, les enseignants, les membres de l'administration et autres. Au secondaire, les enseignants de contenu viennent soutenir l'enseignement.

Toutes les écoles ont établi des horaires de rotation du personnel pour s'assurer que tous les blocs d'enseignement sont couverts tout au long de la journée. Les écoles élémentaires ont la possibilité d'utiliser un modèle de groupements dans lequel le personnel peut soutenir les élèves de plusieurs écoles.

Éducation spécialisée

En plus des outils technologiques fournis, les élèves éligibles à l'éducation spécialisée et aux services liés reçoivent des dispositifs et services de technologie d'assistance de faible et/ou de haute technologie, tel que l'établissement de l'équipe IEP.



Activités extra-scolaires et sports



Sports interscolaires

Le programme des sports interscolaire de MCPS continue de fonctionner en présentiel, conformément aux procédures et protocoles de MCPS pour la sécurité du COVID-19 et conformément aux recommandations du Comité consultatif médical des élèves athlètes pour le service de sports de MCPS. Les élèves-athlètes, les membres du personnel, les spectateurs et toutes les parties prenantes devront suivre les procédures et les protocoles décrits dans la version la plus récente du plan stratégique [Retour au R.A.I.S.E.](#) Ce plan est conforme aux directives publiées par le CDC, le MSDE, la Maryland Public Secondary Schools Athletic Association et le comté de Montgomery. La page Internet [Informations sur le covid-19 pour les sports](#) fournit les dernières informations sur les opérations du programme et est mise à jour si nécessaire.

Activités extrascolaires et Beaux-arts

Le programme parascolaire et des beaux-arts de MCPS continue d'opérer en présentiel. Les élèves, le personnel et le public sont encouragés à suivre des stratégies d'atténuation pour empêcher la propagation du COVID-19.

Les élèves obtiendront un crédit pour obtenir le certificat d'implication de l'élève de MCPS.



Calendrier de l'année scolaire 2022-2023

2022-2023 Traditional School Year Calendar¹

Montgomery County Public Schools

2022	
July 4	Independence Day—Schools and offices closed
August 22, 23, 24, 25, 26	Professional days for teachers
August 29	First day of school for students
September 5	Labor Day—Schools and offices closed
September 14	Early release day for students
September 26	No school for students and teachers
September 30	Early release day for students
October 5	No school for students and teachers
October 24*	Professional day for teachers; no school for students
November 7*	Professional day for teachers; no school for students; end of quarter grading/planning
November 8	Election Day—Schools and offices closed
November 21 and 22	Early release days for students
November 23	Systemwide Closure—Schools and offices closed
November 24 and 25	Thanksgiving—Schools and offices closed
December 7	Early release day for students
December 23, 27, 28, 29, 30	Winter Break—No school for students and teachers
December 26	Holiday—Schools and offices closed
2023	
January 2	New Year's Day (observed)—Schools and offices closed
January 16	Dr. Martin Luther King, Jr. Day—Schools and offices closed
January 27*	Professional day for teachers; no school for students; end of quarter grading/planning
February 20	Presidents' Day—Schools and offices closed
March 3	Early release day for students
March 15	Early release day for students
March 31*	Professional day for teachers; no school for students; end of quarter grading/planning
April 3*, 4*, 5, 6	Spring Break—No school for students and teachers
April 7 and 10	Holidays—Schools and offices closed
April 21*	Professional day for teachers; no school for students
May 29	Memorial Day—Schools and offices closed
June 16	Last day of school for students; early release day
June 19	Systemwide Closure—Schools and offices closed
June 20*	Professional day for teachers; end of quarter grading/planning

* If the school year is disrupted by emergencies and schools are closed three or more days, dates identified as possible make-up instructional days include: October 24 and November 7, 2022; January 27, March 31, April 3, April 4, April 21, and June 20–23, 2023.

¹ This list of dates does not apply to Arcola and Roscoe R. Nix elementary schools, which will follow the 2022-2023 Innovative School Year Calendar.

Adopted: 1/13/22

Calendrier innovant de l'année scolaire 2022-2023

2022-2023 Innovative School Year Calendar[†]

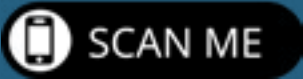
Montgomery County Public Schools

2022	
July 4	Independence Day—Schools and offices closed
July 6	First day of school for students
July 29	Early release day for students
August 12	Early release day for students
August 15–19 and 22–26	No school for students and teachers
September 2	Early release day for students
September 5	Labor Day—Schools and offices closed
September 14	Early release day for students
September 26	No school for students and teachers
September 30	Early release day for students
October 5	No school for students and teachers
October 6 and 7	Early release days for students
October 24*	Professional day for teachers; no school for students
November 4	Early release day for students
November 7*	Professional day for teachers; no school for students; end of quarter grading/planning
November 8	Election Day—Schools and offices closed
November 21 and 22	Early release days for students
November 23	Systemwide Closure—Schools and offices closed
November 24 and 25	Thanksgiving—Schools and offices closed
December 7	Early release day for students
December 22	Early release day for students
December 23, 27, 28, 29, 30	Winter Break—No school for students and teachers
December 26	Holiday—Schools and offices closed
2023	
January 2	New Year's Day (observed)—Schools and offices closed
January 16	Dr. Martin Luther King, Jr. Day—Schools and offices closed
January 26	Early release day for students
January 27*	Professional day for teachers; no school for students, end of quarter grading/planning
February 17	Early release day for students
February 20	Presidents' Day—Schools and offices closed
March 3	Early release day for students
March 15	Early release day for students
March 30	Early release day for students
March 31*	Professional day for teachers; no school for students; end of quarter grading/planning
April 3*, 4*, 5, 6	Spring Break—No school for students and teachers
April 7 and 10	Holidays—Schools and offices closed
April 21*	Professional day for teachers; no school for students
May 26	Early release day for students
May 29	Memorial Day—Schools and offices closed
June 15	Early release day for students
June 16	Last day of school for students; early release day
June 19	Systemwide Closure—Schools and offices closed
June 20*	Professional day for teachers; end of quarter grading/planning

* If the school year is disrupted by emergencies and schools are closed three or more days, dates identified as possible make-up instructional days include: October 24 and November 7, 2022; January 27, March 31, April 3, April 4, April 21, and June 20–22, 2023.

[†] This list of dates applies only to Arcola and Roscoe R. Nix elementary schools.

Adopted: 01/13/22



Soumettre un commentaire

Vos commentaires et retours sont importants et contribuent toujours à orienter notre planification. Veuillez visiter www.mcpssubmitfeedback.org pour donner votre avis sur notre plan de réouverture tout au long de l'année.

Veuillez noter que ce plan sera mis à jour selon les directives du CDC.

