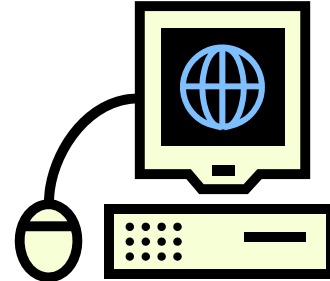


## Guía No Oficial Para el Primer Año en WJ

La escuela secundaria puede ser agobiante también para los padres también. Durante la escuela secundaria, nuestros hijos van a ir tomando responsabilidad por su educación, actividades recreativas, y vida social. Al mismo tiempo, muchos de nuestros hijos se vuelven bastante menos comunicativos. A veces se siente como que no tenemos la más mínima idea de lo que está sucediendo en la escuela. Esta guía fue compilada por padres de ex-alumnos de Walter Johnson (WJ) y por el Comité de Asesoramiento de Consejería Escolar (Counseling Assessment Committee–CAC), de la Asociación de Padres, Maestros, y Estudiantes (Parent, Teacher, Student Association–PTSA) de WJ, a fin de ayudar a responder algunas de las muchas preguntas que probablemente usted tenga. Esperamos que le sea útil.



### ¿Cómo puedo saber lo que está sucediendo en la escuela?

- ❖ **Página de Internet de WJ:** [www.walterjohnson.com](http://www.walterjohnson.com).
  - Consulte el Calendario Escolar
  - Enlace con los correos electrónicos de los Maestros
  - Enlace con el Sistema de Calificaciones e Informes (Grading and Reporting System) en Edline
  - Obtenga los Horarios de Timbres, Horarios de Autobuses, Horarios de Deportes, y mucho más
  - Use el **Mapa del Sitio (Site Map)** en la página principal para encontrar su tema de interés, si no es evidente cómo navegar la página de Internet.
  
- ❖ **El tablero de anuncios de PTSA en WJ:** [www.walterjohnson.com/listserv](http://www.walterjohnson.com/listserv) (para obtener información de cómo suscribirse).
  - Obtenga información al instante de su escuela y de PTSA
  - Obtenga el Boletín de Información mensual de PTSA que contiene fechas importantes, columnas escritas por el director/a de la escuela y el/la presidente de PTSA, actualizaciones de los departamentos escritas por el personal, y demás información importante. Para conservar árboles, el boletín de información solamente se distribuye a la lista de correos electrónicos y tiene un enlace a la página virtual de la escuela en la parte superior del portal, bajo "Publications" (Publicaciones).
  - Reciba las notificaciones QuickNotes MCPS (en inglés)
  
- ❖ **Edline:**
  - **Edline** es una herramienta en línea usada por el personal escolar, los estudiantes, y los padres para registrar las calificaciones escolares, las tareas para hacer en casa, material de trabajo que se distribuye en el aula, y demás información importante.
  - Al comienzo del ciclo escolar los padres y los estudiantes reciben códigos de acceso. ¿Necesita ayuda para activar su cuenta? Por favor comuníquese con [edline@walterjohnson.com](mailto:edline@walterjohnson.com).

### ¿A qué hora comienzan y terminan las clases?

- ❖ La jornada regular de clases comienza a las 7:39 a.m., y termina a las 2:30 p.m. Para más información, consulte el siguiente enlace al Horario de Timbres: [www.walterjohnson.com/about/bells](http://www.walterjohnson.com/about/bells).
- ❖ Los estudiantes asisten a su **Aula de Base (Home Room)** únicamente en días especiales durante el año, tales como el primer día de cada semestre o para la distribución de los boletines de calificaciones.

## ¿Cómo está estructurado el ciclo escolar?

- ❖ Normalmente, los estudiantes toman siete cursos por semestre. Cada semestre tiene dos períodos de calificaciones. A mitad de cada período de calificaciones, los estudiantes reciben informes provisionales sobre su progreso académico. Las calificaciones del semestre generalmente son determinadas por las calificaciones de cada uno de los dos períodos de calificaciones y el examen final del semestre. Las calificaciones del primer semestre y del segundo semestre están separadas y no se promedian para una calificación. Un estudiante puede tener un maestro/a diferente para la misma materia de un semestre a otro.
- ❖ **Horarios de Exámenes:** Los exámenes se llevan a cabo después de cada semestre. Se enviará un horario a los hogares por correo y se anunciará en la página virtual, incluyendo un horario alternativo en caso de cierre de escuelas por emergencia. Normalmente, se ofrecen dos exámenes por día. Durante la semana de exámenes, los estudiantes tienen la obligación de asistir a la escuela solamente si tienen exámenes para un período académico. Los estudiantes no tienen que asistir a la escuela durante los períodos en que no tengan que rendir un examen (por ejemplo, música o educación física). Sin embargo, si los estudiantes no tienen transporte a su casa durante un día en que no están rindiendo un segundo examen, la escuela proveerá lugares para que ellos puedan estudiar hasta que los autobuses partan en sus horarios regulares.
- ❖ **Los Boletines de Calificaciones** se distribuyen a través del Aula de Base (Home Room) al finalizar el primer, segundo, y tercer período de calificaciones. El último boletín de calificaciones se envía a los hogares por correo un par de semanas después de finalizadas las clases.

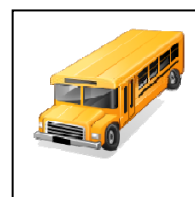


### ¿Qué significa Hora de Almuerzo Abierto?

Todos en la escuela almuerzan a la misma hora: 11:12 a.m.–11:54 a.m. (en un día normal). Este es un excelente momento para que los estudiantes vean a sus maestros, tengan o participen en reuniones de clubes, se actualicen con sus tareas, y socialicen. A los estudiantes (con el permiso de sus padres) se les permite salir del edificio escolar para comprar almuerzo. La escuela ha trabajado con los propietarios de los negocios del centro comercial del vecindario para asegurar que el horario de almuerzo transcurra sin inconvenientes. Como resultado, esta tradición ha continuado por varios años.

## ¿Qué sucede si tengo una pregunta con respecto al autobús de mi hijo/a?

Llame a la Terminal de Autobuses de MCPS, teléfono 301-469-1070.



## ¿Cómo puedo saber cuándo hay cierres de escuelas o demoras en el inicio de la jornada escolar?

Por Radio y Televisión: Emisoras Locales: Sintone las emisoras locales de radio y televisión para información.

- ❖ MCPS por Internet: Portal: <http://www.montgomeryschoolsmd.org>.
- ❖ Correo electrónico: QuickNotes: Se anuncian mensajes meteorológicos en seis idiomas (inglés, chino, coreano, español, francés, y vietnamita) Si se suscribió a la Cartelera de WJ usted recibirá automáticamente la versión en inglés de QuickNotes. Para recibir QuickNotes en otros idiomas, visite: <http://www.montgomeryschoolsmd.org/info/quicknotes>.
- ❖ Mensajes de Texto y Correo Electrónico: Alerta MCPS (Alert MCPS) <http://www.montgomeryschoolsmd.org/info/emergency/sources/alertmcps>
- ❖ Por Texto y por Internet: Twitter <http://twitter.com/mcps>
- ❖ Línea de Información Telefónica: 301-279-3673
- ❖ **Teléfono: Pregunte a MCPS (Ask MCPS): 301-309-6277.** El personal atiende llamadas en inglés y en español, de lunes a viernes, de 8:00 a.m. a 6:00 p.m.

### ¿Y el Servicio Comunitario?

- ❖ Todos los estudiantes que ingresan deben ahora completar un mínimo de 75 horas de Aprendizaje Mediante Servicio Estudiantil (Student Service Learning–SSL) para poder graduarse. Treinta de estas horas se suman a través de actividades dentro de la escuela durante los años de enseñanza media.
- ❖ Se puede encontrar más información enlazada de esta página en la página virtual de WJ: <http://www.montgomeryschoolsmd.org/schools/wjhs/ssl/>.

### ¿Y el Club Booster y PTSA?

El Club Booster y PTSA son grupos importantes de padres que apoyan a esta escuela.

- ❖ El Club Booster apoya todas las actividades extracurriculares, no solamente los deportes. Los fondos para apoyar estas actividades provienen de membresía y esfuerzos de recaudación de fondos. El Club Booster alienta a los padres a que asistan a reuniones y también a que participen a través de su programa voluntario. Usted puede encontrar más información en la página de Internet de WJ bajo "Parents", o comunicándose con el/la presidente, en [president@wjboosterclub.com](mailto:president@wjboosterclub.com).
- ❖ PTSA y sus comités trabajan con padres y administradores para abogar por la educación de calidad en las escuelas que pertenecen al núcleo de escuelas de WJ, y para proveer programación relevante para los padres. Los horarios de las reuniones y demás información importante pertinente se puede encontrar en la página virtual de WJ bajo "Parents", o comunicándose con el/la presidente en [ptsapres@walterjohnson.com](mailto:ptsapres@walterjohnson.com).



¡Tanto el Club Booster como PTSA de WJ les dan la bienvenida, exhortan, y necesitan la participación de los padres!



### ¿Qué es el Comité de Asesoramiento de Consejería Escolar?

El Comité de Asesoramiento de Consejería Escolar (CAC, por sus siglas en inglés) es un comité patrocinado por PTSA que trabaja con el Departamento de Servicios de Consejería Escolar (Counseling Services Department) y con la Administración de WJ para incrementar la comunicación entre los padres, los estudiantes, y la escuela. CAC auspicia varios foros cada año para los Servicios de Consejería Escolar: las reuniones de las clases de los Grados 9 (freshman), 10 (sophomore), 11 (junior), y 12 (senior); y, foros universitarios que tratan sobre el proceso de solicitud/admisión universitaria. Las descripciones de estas reuniones se pueden encontrar en la página virtual de CAC dentro de la página virtual de WJ, bajo "Parents".

### ¿Qué es Walter Johnson High School Education Foundation?

Walter Johnson High School Education Foundation, Inc. ("Foundation") fue formada en la primavera de 2006 por ex-alumnos, padres, y miembros de la comunidad de WJ para apoyar programas educativos, proyectos, y actividades en WJ—comenzando con la modernización de la escuela. El enfoque inicial de Foundation ha sido recaudar fondos para equipos no presupuestados, a fin de mejorar la modernización de WJ. Además de comprar equipo de video y de audio para el auditorio y financiar un laboratorio de idiomas, Foundation también ofrece subvenciones para capacitación del personal y está estudiando oportunidades para aumentar la participación de los padres, ex-alumnos, y negocios en Walter Johnson High School. Se puede encontrar información sobre Foundation, incluyendo los horarios de reuniones e información de contacto, en: <http://www.wjedfoundation.org/>.

### **¿Cuándo es la Noche de Regreso a Clases?**

La Noche de Regreso a Clases se celebra al comienzo del semestre de otoño y se publica en la página virtual de la escuela y en la lista de correos electrónicos de PTSA.

### **¿Y qué sucede si yo llevo a mi hijo/a a la escuela en automóvil?**

El lugar para dejar y recoger a los estudiantes es al frente del edificio, en Rock Spring Drive. En la página de Internet de WJ encontrará información más detallada. Haga clic sobre "About US" en la parte superior de la página, y luego seleccione "Useful Links". Por razones de seguridad, las autoridades escolares advierten a los padres que tengan precaución y usen las áreas designadas para dejar y recoger a los estudiantes, y que no lo hagan en las calles. De todas maneras, maneje con cuidado porque los estudiantes se bajan de los autos—casi en cualquier lugar cerca de la escuela—y todos los días se presentan casos en que por poco ocurren accidentes.

### **¿Y para comunicarme con un/a maestro/a?**

Si usted tiene una pregunta o una preocupación, comuníquese con el maestro/a de su hijo/a por correo electrónico o por teléfono. Generalmente durante la noche de regreso a clases la mayoría de los maestros expresan su preferencia por un método o por el otro, o lo escriben en el plan de estudio de la clase. La administración de WJ espera que los maestros respondan a preguntas de los padres dentro de un lapso de tiempo de un día, a menos que existan circunstancias inusuales. Si usted tiene dificultades para comunicarse con un/a maestro/a, comuníquese con el maestro/a de recursos (o sea, el jefe/la jefa de departamento) para el departamento específico donde se enseñe la clase, usando los mismos procedimientos para comunicarse con el maestro/a. Si usted no puede comunicarse con el maestro/a de recursos, o si todavía tiene preguntas no resueltas, comuníquese con el vicedirector/a de la escuela responsable de supervisar el departamento correspondiente. La lista de vicedirectores y los departamentos por los cuales son responsables se puede encontrar bajo la sección "Administration" en la página virtual de WJ. Las direcciones de correos electrónicos de todo el personal de WJ se puede encontrar en la página virtual de WJ usando el enlace que aparece en el portal de la página bajo "Directories". El formato del correo electrónico de los maestros es casi siempre igual—primer [nombre.apellido@walterjohnson.com](mailto:nombre.apellido@walterjohnson.com).

### **¿Y la Oficina de Consejería Escolar?**

Los consejeros escolares de WJ están a disposición de los estudiantes con cita previa durante la semana y sin cita de lunes a viernes en el siguiente horario:

7:20–7:45 a.m.

11:12 a.m.–11:54 a.m.

2:30–2:50 p.m.

Los consejeros escolares son asignados a los estudiantes alfabéticamente por apellido. Las asignaciones de los consejeros escolares pueden encontrarse en línea, bajo "Students, Counseling Department, and Counselor Assignments". Los consejeros escolares trabajan a tiempo parcial durante el verano.

### **¿Y los tutores?**

- ❖ La información sobre los tutores está disponible en la página virtual de WJ, bajo "Student Support, Counseling & Related Services" (<http://www.montgomeryschoolsmd.org/schools/wjhs/studserve/>). Como se indica, las distintas divisiones de las sociedades de honor (por ejemplo, la Sociedad Nacional de Honor (National Honor Society), la Sociedad de Honor de Ciencias (Science Honor Society), la Sociedad de

Honor de Matemáticas), etc. ofrecen tutores gratis a los estudiantes, y se recomienda que los estudiantes aprovechen estos programas.

### **¿Y las Noticias Sobre las Clases?**

- ❖ La página virtual de WJ contiene información específica sobre cada clase. Usted puede encontrar información sobre las clases de su estudiante y los diversos clubes en WJ seleccionando "Student Activities" en el portal de la página y haciendo clic sobre "Student Governances".

### **¿Qué es el Centro de Apoyo Académico?**

El Centro de Apoyo Académico (Academic Support Center–ASC) de WJ provee asistencia a estudiantes con necesidades especiales. El Centro de Apoyo Académico incluye:

- ❖ El programa de Aspergers que ofrece instrucción rigurosa en todas las áreas académicas, a la vez que provee adaptaciones y apoyos necesarios para desarrollar destrezas sociales.
- ❖ El programa Gifted and Talented/Learning Disabled (GT/LD) (programa para estudiantes con alto potencial y talento/con impedimento de aprendizaje) que provee instrucción rigurosa en el área de fortaleza del estudiante, mientras que provee adaptaciones en las áreas de destreza afectadas por su impedimento.
- ❖ El programa Learning and Academic Disabilities (impedimentos de aprendizaje y académicos), que puede incluir componentes de clases independientes, clases de educación general co-enseñadas, y/o clases con apoyo.
- ❖ El programa Learning for Independence (aprender para ser independiente), que enseña destrezas funcionales de la vida cotidiana y material académico básico a estudiantes con discapacidades intelectuales leves o moderadas y/o discapacidades múltiples; y
- ❖ El programa de recursos que asegura el acceso, en la mayor medida posible, al Programa de Estudios de Educación General de MCPS y/o al programa Fundamental Life Skills (Destrezas Fundamentales de Vivencia) de MCPS.

Información específica, incluyendo información de contacto del personal, se puede encontrar en [www.walterjohnson.com/depts/ASC](http://www.walterjohnson.com/depts/ASC)

### **¿Debe mi hijo/a tomar Educación Física?**

Los estudiantes tienen la obligación de tomar un año (dos semestres) de educación física. No se exige uniforme.

### **¿Y los Libros de Texto?**

En la mayoría de las clases se asignan libros. En algunos casos, los maestros tienen libros adicionales para uso en el aula. Esto significa que el estudiante puede tener sus libros en su casa durante todo el semestre. Los libros deben devolverse a los maestros puntualmente el día del examen final.

### **¿Y los Exámenes Estandarizados?**

- ❖ **PSAT:** Estos exámenes se administran en WJ a mediados de octubre y generalmente se toman durante los primeros tres años de escuela secundaria. Los puntajes obtenidos en el Grado 11 se usan para determinar la elegibilidad para las becas meritorias nacionales (National Merit Scholarships). Montgomery County Public Schools paga para que todos los estudiantes del Grado 10 del condado tomen el examen. Los estudiantes del Grado 11 deben pagar la cuota para tomar el examen. Si necesita ayuda financiera, comuníquese con el consejero/a escolar de su estudiante. Los estudiantes del Grado 9 toman una versión de práctica del examen PSAT sin costo alguno.
- ❖ **SAT/ACT:** La administración de estos exámenes se programa en WJ y en otros lugares, pero la inscripción para tomar los exámenes se realiza en línea, a través de sus respectivas páginas de Internet. Se alienta a los estudiantes a que se inscriban para estos exámenes lo antes posible, ya que frecuentemente los cupos en WJ se agotan. La información y los enlaces para inscribirse

en los exámenes ACT y SAT pueden encontrarse desde la página virtual de WJ, bajo "College and Career Center" y "ACT & SAT Information".

- ❖ **Exámenes SAT/ACT de Práctica:** CAC provee versiones de práctica de los exámenes ACT y SAT dos veces al año. Cada examen de práctica se ofrece una vez en el otoño y una vez en la primavera, cada uno por un precio nominal.
- ❖ **Exámenes de Estudios Avanzados (Advanced Placement–AP):** Los exámenes de estudios avanzados (AP, por sus siglas en inglés) se ofrecen en Walter Johnson en mayo como la actividad culminante de los cursos AP. Los estudiantes que aprueban estos exámenes pueden recibir crédito académico en las universidades a las que asistan. La inscripción para los exámenes AP se realiza a través de WJ. La información sobre el programa AP en WJ está disponible en la página principal, bajo "Programs" en la parte superior de la página y luego seleccionando "Advanced Placement" al costado.

### ¿Y las Adaptaciones para los Exámenes Estandarizados?

Los estudiantes que requieren adaptaciones para los exámenes deben pasar por un proceso de certificación para recibir sus adaptaciones en los exámenes estandarizados. Tener adaptaciones para exámenes en la escuela no necesariamente garantiza que el estudiante reciba adaptaciones de College Board o de ACT. Los estudiantes que necesitan adaptaciones deben comenzar la certificación para exámenes estandarizados lo antes posible en sus carreras secundarias, trabajando junto con sus consejeros escolares. La información sobre las adaptaciones para exámenes se encuentra en línea, bajo "College and Career Center", en la página de información sobre ACT y SAT.



### ¿Y los clubes, y los deportes?

- ❖ **Deportes:** Hay tres temporadas de deportes. Los deportes de otoño comienzan sus prácticas a mediados de agosto, casi siempre el 15 de agosto, y generalmente terminan en octubre. Los deportes de invierno comienzan el 15 de noviembre y se extienden hasta febrero. Los deportes de primavera comienzan el 1ro. de marzo y terminan en mayo. Los estudiantes deben ser académicamente elegibles para participar en los deportes escolares, y todos los estudiantes que participan deben someterse a un examen físico anual y deben pagar la cuota de actividades extracurriculares. Los entrenadores de los equipos enviarán más información. Una lista completa de todos los deportes y la documentación necesaria para participar están disponibles en la página virtual de WJ, bajo "Athletics".
- ❖ **Noche de Premios Deportivos:** Este evento se lleva a cabo al finalizar cada temporada deportiva. Se realiza una asamblea por la noche para los atletas y para sus padres. Los premios se otorgan a cada equipo y se hacen reconocimientos especiales. Al concluir, los atletas y sus padres se reúnen en salones asignados por equipos deportivos para una celebración más pequeña. Se recomienda encarecidamente a los padres que asistan.
- ❖ **Clubes:** Hay muchos clubes distintos en WJ en los que su hijo/a puede participar. No hay una fecha límite específica para incorporarse y normalmente se reúnen una vez por semana, ya sea después del horario de clases o durante la hora del almuerzo. Esta es una excelente oportunidad de participación y para conocer a otros estudiantes. Para una lista completa de todos los clubes haga clic sobre "Student Activities" en la página principal y luego sobre "Clubs" en la lista.



**Nota: Los estudiantes deben ser académicamente elegibles para participar en actividades extracurriculares.**



## ¿Y el Día de Graduación?



Las fechas y horarios de graduación son seleccionados por las escuelas basándose en números sorteados por los directores de las escuelas en la "lotería de fecha de graduación". Esta información es generalmente finalizada y anunciada antes del inicio del ciclo escolar. Los maestros están invitados a la ceremonia, razón por la cual casi nunca hay clases para los demás estudiantes de la escuela el día de la graduación. El día libre por la graduación se anunciará tan pronto como sea posible, una vez que se finalice la fecha de graduación. Algunos estudiantes de los otros grados, sobre todo estudiantes de música, participan en la ceremonia de graduación, y por lo tanto esos estudiantes no deben asumir que el día de graduación es un día libre para ellos, sin antes consultar con sus maestros de música.

## ¿Y las fiestas?

A pesar de lo que su hijo/a adolescente le diga, los padres sí se llaman entre ellos si un/a joven ha sido invitado/a a una fiesta, para asegurarse de que haya una cantidad adecuada de adultos para supervisar. Los padres a menudo sienten vergüenza por esto, pero una llamada podría alertar a otros padres sobre una fiesta que ellos desconocían.

## ¿Y si tengo otras preguntas?

Ingrese a la página virtual de WJ—está REPLETA de información importante.

- ❖ Asista a una reunión de PTSA (generalmente el tercer martes del mes, a las 7:00 p.m., en el Centro de Medios (Media Center)).
- ❖ Asista a una reunión **de padres de CAC** para aprender de los administradores y de otros padres de WJ.
- ❖ Comuníquese con el consejero/a escolar de su hijo/a.
- ❖ Pregúntele a alguien en la oficina principal.
- ❖ **Únase a la Cartelera de WJ:** desde la dirección de correo electrónico donde desea recibir los mensajes de WJ, envíe un mensaje en blanco a [wjptsa-subscribe@yahoogleups.com](mailto:wjptsa-subscribe@yahoogleups.com) con la palabra "subscribe" en la línea de asunto. Responda al correo electrónico de confirmación que recibirá.

